

**T.C**  
**ALTINOVA KAYMAKAMLIđI**  
**BÜLENT ÖZYÜRÜK ÇOK PROGRAMLI ANADOLU LİSESİ MÜDÜRLÜđÜ**

# **2024-2028 STRATEJİK PLANI**





## GENÇLİĞE HİTABE

Ey Türk Gençliği!

Birinci vazifen, Türk istiklâlini, Türk Cumhuriyetini, ilâlebet, muhafaza ve müdafaa etmektir.

Mevcudiyetinin ve istikbalinin yegâne temeli budur. Bu temel, senin, en kıymetli hazinendir. İstikbalde dahi, seni bu hazineden mahrum etmek isteyecek, dahîli ve harîcî bedhahların olacaktır. Bir gün, İstiklâl ve Cumhuriyeti müdafaa mecburiyetine düşersen, vazifeye atılmak için, içinde bulunacağın vaziyetin imkân ve şeraitini düşünmeyeceksin! Bu imkân ve şerait, çok nüfusaltı bir mahiyette tezahür edebilir. İstiklâl ve Cumhuriyetine kastedecek düşmanlar, bütün dünyada emsali görülmemiş bir galibiyetin mümessili olabilirler. Cebren ve hile ile aziz vatanın, bütün kaleleri zaptedilmiş, bütün tersanelerine girilmiş, bütün orduları dağıtılmış ve memleketin her kösesi bîhfil işgal edilmiş olabilir. Bütün bu şeraitten daha elîm ve daha vahim olmak üzere, memleketin dahilinde, iktidara sahip olanlar gaflet ve dalâlet ve hattâ hıyanet içinde bulunabilirler. Hattâ bu iktidar sahipleri şahsî menfaatlerini, müstevlilerin siyasi emelleriyle tevhit edebilirler. Millet, fakr ü zaruret içinde harap ve bîtop düşmüş olabilir.

Ey Türk istikbalinin evlâdı! İşte, bu ahval ve şerait içinde dahi, vazifen, Türk İstiklâl ve Cumhuriyetini kurtarmaktır! Muhtaç olduğun kudret, damarlarındaki asil kanda mevcuttur!

Mustafa Kemal Atatürk  
20 Ekim 1927

Tek bir şeye ihtiyacımız vardır:  
çalışkan olmak.

*K. Atatürk*



**MUSTAFA KEMAL ATATÜRK**  
1881-1938



## İSTİKLÂL MARŞI

Korkma, sönmez bu şafaklarda yüzen ul sancak;  
Sönmeden yurdumun üstünde tüten en son ocak.  
Ö benim milletimin yıldızdır, parlayacak;  
Ö benimdir, o benim milletimindir ancak.

Çatma, kurban olayın, rehberne ey nazlı hilâl!  
Kahraman akına bir gül... Ne bu şiddet, bu celâle?  
Sana olmaz dökülen kanlarımız sonra helâl,  
Hakkıdır, Hakk'a topar, milletimin istiklâl.

Ben ezelden beridir hür yaşadım, hür yaşarım.  
Hangi çılgın bana zincir vuracakmış? Şaşarım!  
Kükremis sel gibiyim: Bendimi öğnes, aşarım,  
Yurtum doğdu, enginlere süğünm tozarım.

Garbın afakını sarmışsa çelik zırhlı duvar,  
Benim iman dolu göğsüm gibi serhaddim var.  
Ulusun, korkma! Nasıl böyle bir imanı boğar,  
"Medeniyet!" dediğin tek deşi kalmış canavar!

Arkadaş! Yurduma afakları uğratma sakar,  
Siper et gövdeni, dursun bu hayasızca akın.  
Dogacaktır sana vâ'değiği günler Hakk'ın...  
Kim bilir, belki yarın, belki yarından da yakın.

Bastığın yerleri "toprak!" diyerek gezmek, tanı!  
Dusun ahındaki banlerce kefenişi yataca.  
Sen şehid olgusun, inatına, yazağlar, ataca,  
Verme, dünyaları alsan da, bu cennet vatanı.

Kim bu cennet vatanı uğruna olmaz ki feda?  
Şüheda foka olacak toprak şehada!  
Can, canana, bütün vatanın atan da Huda,  
İtmesin tek vatanından banı dünyada cüda.

Ruhumun senden ilâhî sudur ancak emeldi;  
Değmesin mînâ bedemin göğsüne na-mahrem elik;  
Bu ezanlar -- ki şehadetleri dinin temeli --  
Ebedî yurdumun üstünde benim inlemeli.

Ö zaman vead ile bin sevide eder -- varsa -- taşar;  
Her cahitombda, ilâhî, boşanıp karık yasar,  
Fakirer rub-i mücerred gibi yerdan mî samî!  
Ö zaman yüceltikler Arz' a değer, belki, basım.

Dalgaları saçı de sataklar gibi ey sarılı hilâl!  
Okuyuruk dökülen kanlarımızın hepsi helâl.  
Ebediyine sana yak, akına yok izmâhîl:  
Hakkıdır, hür yaşarım, bayrakların hürriyet,  
Hakkıdır, Hakk'a topar, milletimin istiklâl.

Mehmet Akif ERSOY

## Okul/Kurum Bilgileri

<b>İli:</b> YALOVA		<b>İlçesi:</b> ALTINOVA	
<b>Adres:</b>	Hürriyet Mah.23/1 Sokak No:17/1 Altınova/YALOVA	<b>Coğrafi Konum (link)</b>	<a href="https://goog.gl/maps/pgtVodRmuNM2">https://goog.gl/maps/pgtVodRmuNM2</a>
<b>Telefon Numarası:</b>	0226 461 35 26	<b>Faks Numarası:</b>	-
<b>e-Posta Adresi:</b>	378009@meb.k12.tr	<b>Web sayfası adresi:</b>	<a href="http://www.bulentozyuruk.meb.k12.tr">http://www.bulentozyuruk.meb.k12.tr</a>
<b>Kurum Kodu:</b>	378009	<b>Öğretim Şekli:</b>	Tam Gün

## SUNUŞ

Sosyal ve ekonomik yönden gelişmiş her ülke, eğitime büyük önem vermiş, eğitim sayesinde hedeflediği noktaya ulaşmıştır. Çünkü eğitim; her insanın yaşamında, her toplumun, her ülkenin geleceğinin garanti altına alınmasında en etkin ve asla ihmale gelmeyecek çok önemli bir faktördür.

Bu nedenle kamu kaynaklarını etkin kullanarak, kentin ve ülkenin ihtiyaçlarına cevap verebilmek; kaynakların verimli kullanılması gerektiğini göz önünde bulundurarak, ihtiyaçlar arasında öncelik ve planlama çalışması yapmak; tüm bu çalışmaları yaparken kurumlara bütçe disiplini, katılımcılık, izleme, değerlendirme alışkanlığı ve hesap verme sorumluluğu kazandırmak hedefimizdir.

Okulumuz misyon, vizyon ve stratejik planını ilk olarak 2024 yılında belirlemiştir. Okulumuz, daha iyi bir eğitim seviyesine ulaşmak düşüncesiyle sürekli yenilenmeyi ve kalite kültürünü kendisine ilke edinmeyi amaçlamaktadır. Kalite kültürü oluşturmak için eğitim ve öğretim başta olmak üzere insan kaynakları ve kurumsallaşma, sosyal faaliyetler, alt yapı, toplumla ilişkiler ve kurumlar arası ilişkileri kapsayan 2024-2028 stratejik planı hazırlanmıştır.

Büyük önder Atatürk'ü örnek alan bizler; çağa uyum sağlamış, çağı yönlendiren gençler yetiştirmek için kurulan okulumuzda, geleceğimizin teminatı olan öğrencilerimizin daha iyi imkânlarla yetişip, düşünce ufku ve yenilikçi ruhu açık, Türkiye Cumhuriyeti vatandaşını daha yükseklerle taşıyan bireyler olması için, öğretmenleri ve idarecileriyle özverili bir şekilde tüm azmimizle çalışmaktayız.

*“2028 Eğitim Vizyonu'nun, 21. yüzyıla dair eğitim önerisi, 21. Yüzyıl Talim ve Terbiye Modeli şeklindeki çift kanatlı bir okumadır. Sadece beceri kazandırmak hayatı göğüslemeye yetmemektedir. Gerekli olan insana ait evrensel, yerel, maddi, manevi, mesleki, ahlaki ve millî tüm değerleri kapsayan ve kuşatan bir olgunlaşma, gelişme, ilerleme, değişim ve ahlak güzelliğidir.”* Düşüncesinden hareketle 2028 Eğitim Vizyonu ile eğitimimizi dünyada muasır ülkeler seviyesine çıkarmak için var gücümüzle çalışmaya devam edeceğiz.

Bülent Özyürük Çok Programlı Anadolu Lisesi olarak en büyük amacımız yalnızca lise mezunu gençler yetiştirmek değil, girdikleri her türlü ortamda çevresindekilere ışık tutan, hayata hazır, hayatı aydınlatan, bizleri daha da ileriye götürecek gençler yetiştirmektir.

İdari ve öğretmen kadrosuyla bizler çağa ayak uydurmuş, yeniliklere acık, Türkiye Cumhuriyeti'ni daha da yükseltecek gençler yetiştirmeyi ilke edinmiş bulunmaktayız.

Bülent Özyürük Çok Programlı Anadolu Lisesi 2024-2028 Stratejik Planında belirtilen amaç ve hedeflere ulaşmamızın okulumuzun gelişme ve kurumsallaşma süreçlerine önemli katkılar sağlayacağına inanmaktayız. Planın hazırlanmasında emeği geçen öğretmenlerimize, öğrencilerimize, velilerimize, Strateji Geliştirme Kurulu/Ekibine ve uygulanmasında yardımcı olacak herkese teşekkür ederim.

Gonca GÜNENDİ  
Okul Müdürü

# İÇİNDEKİLER

SUNUŞ.....	4
1. GİRİŞ VE STRATEJİK PLANIN HAZIRLIK SÜRECİ.....	8
1.1 Strateji Geliştirme Kurulu ve Stratejik Plan Ekibi.....	8
1.2 Planlama Süreci.....	9
2.1 Kurumsal Tarihçe.....	12
2.2 Uygulanmakta Olan Stratejik Planın Değerlendirilmesi.....	13
Okulumuz 2019-2023 Eğitim Öğretim yılları arasındaki stratejik plana uygun hareket etmiştir .	13
2.3 Mevzuat Analizi.....	13
2.4 Üst Politika Belgeleri Analizi.....	14
ÜRÜN/HİZMET LİSTESİ.....	16
<i>Tablo7 : Ürün Hizmet Tablosu</i> .....	16
Öğrenci Anketi Sonuçları:.....	17
Öğretmen Anketi Sonuçları:.....	18
Veli Anketi Sonuçları:.....	19
2.7 Kuruluş İçi Analiz.....	21
<i>Tablo9: Kurum Bilgileri Tablosu</i> .....	21
2.7.5 İstatistik Veriler.....	28
2.8 Çevre Analizi (PESTLE).....	29
İçsel Faktörler.....	32
Dışsal Faktörler.....	33
Gelişim ve Sorun Alanları.....	33
Gelişim ve Sorun Alanlarımız.....	34
4. MALİYETLENDİRME.....	50
5. İZLEME VE DEĞERLENDİRME.....	51
Ek1: öğrenci Anketi.....	54
Ek 2: Öğretmen Anketi:.....	55
Ek3 :Veli Anketi:.....	56

<b>Tablo No</b>	<b>Tablo Adı</b>	<b>Tablo Sayfa No</b>
1	Strateji Geliştirme Kurulu ve Stratejik Plan Ekibi Tablosu	8
2	Kanun Tablosu	13
3	Yönetmelik	13
4	Yönerge Tablosu	14
5	Üst Politika Belgeleri Analizi	15
6	Faaliyet Alanları Ürün hizmet	15
7	Ürün Hizmet Tablosu	16
8	Paydaş Tablosu	19
9	Kurum Bilgileri	21
10	İdareci Tablosu	22
11	Öğretmen Tablosu	22
12	Personel Tablosu	23
13	İdari Personelin Hizmet Süresi	23
14	Öğretmenlerin Hizmet Süreleri	23
15	Çalışanların Görev dağılımı/Öğrenci Sayıları	24
16	Öğrenci sayıları	24
17	Okul Rehberlik Hizmetleri	25
18	Teknolojik Araç Gereç	25
19	Fiziki Mekan durumu	26
20	Kaynak Tablosu	27
21	Gelir-Gider Tablosu	27
22	Öğrenci sayıları	28
23	Kitap Okuma	28
24	Sosyal Alanlar	28
25	Okul İçinde Yapılan Denetim ve Tatbikatlar	28
26	Sosyal Etkinlikler	28
27	Spor Tesisleri	28
28	Sosyal ve Sportif Etkinlikler Katılım Oranı	29
29	PESTLE Analiz Tablosu-1	30
30	PESTLE Analiz Tablosu-2	31
31	PESTLE Analiz Tablosu-3	31
32	Ek1 Öğrenci Anketi	54
33	Ek2 Öğretmen Anketi	55
33	Ek2 Veli Anketi	56

# **1.BÖLÜM**

## **GİRİŞ VE STRATEJİK PLANIN HAZIRLIK SÜRECİ**

# 1. GİRİŞ VE STRATEJİK PLANIN HAZIRLIK SÜRECİ

## 1.1 Strateji Geliştirme Kurulu ve Stratejik Plan Ekibi

Stratejik Planlama çalışmaları, Millî Eğitim Bakanlığı Strateji Geliştirme Başkanlığının 2022-21 Sayılı Genelgesi gereğince başlatılmıştır.

Strateji Geliştirme Kurulu: Okul müdürünün başkanlığında, bir okul müdür yardımcısı, bir öğretmen ve 2 okul/aile birliği başkanı ile bir yönetim kurulu üyesi olmak üzere 6 kişiden oluşan üst kurul kurulur.

Stratejik Plan Ekibi: Okul müdürü tarafından görevlendirilen ve üst kurul üyesi olmayan müdür yardımcısı başkanlığında, belirlenen öğretmenler ve gönüllü velilerden oluşur.

**Tablo 1.** Strateji Geliştirme Kurulu ve Stratejik Plan Ekibi Tablosu

Strateji Geliştirme Kurulu Bilgileri		Stratejik Plan Ekibi Bilgileri	
Adı Soyadı	Ünvanı	Adı Soyadı	Ünvanı
Gonca GÜNENDİ	Okul Müdürü	Vedat COŞKUN	Müdür Yar.
Ali Murat DÜLEK	Öğretmen	Nagihan DURAK	Öğretmen
Fatih ERİKEL	Öğretmen	Dilber KARADUMAN	Öğretmen
Zeynep SARUHAN	Veli	Zöhre KARAKILIÇ	Öğretmen
Salih SEVİNÇ	Veli	Can METİN	Öğretmen



## 1.2 Planlama Süreci

Stratejik planlama ekibi tarafından, tüm iç ve dış paydaşların görüş ve önerileri bilimsel yöntemlerle analiz edilerek planlı bir çalışmayla stratejik plan hazırlanmıştır. Bu çalışmalarda izlenen adımlar;

1. Okulun var oluş nedeni (misyon), ulaşmak istenilen nokta (vizyon) belirlenip okulumuzun tüm paydaşlarının görüşleri ve önerileri alındıktan sonra vizyona ulaşmak için gerekli olan stratejik amaçlar belirlenmiştir. Stratejik amaçlar;
  - a) Okul içinde ve faaliyetlerimiz kapsamında iyileştirilmesi, korunması veya önlem alınması gereken alanlarla ilgili olan stratejik amaçlar,
  - b) Okul içinde ve faaliyetler kapsamında yapılması düşünülen yenilikler ve atılımlarla ilgili olan stratejik amaçlar,
  - c) Yasalar kapsamında yapmak zorunda olduğumuz faaliyetlere ilişkin stratejik amaçlar olarak da ele alınmıştır.
2. Stratejik amaçların gerçekleştirilebilmesi için hedefler konulmuştur. Hedefler stratejik amaçla ilgili olarak belirlenmiştir. Hedeflerin spesifik, ölçülebilir, ulaşılabilir, gerçekçi, zamana bağlı, sonuca odaklı, açık ve anlaşılabilir olmasına özen gösterilmiştir.
3. Hedeflere uygun belli bir amaca ve hedefe yönelik, başlı başına bir bütünlük oluşturan, yönetilebilir, maliyetlendirilebilir faaliyetler belirlenmiştir. Her bir faaliyet yazılırken; bu faaliyet “bizi amacımıza ulaştırır mı” sorgulaması yapılmıştır
4. Hedeflerin/faaliyetlerin gerçekleştirilebilmesi için sorumlu ekipler ve zaman belirtilmiştir
5. Faaliyetlerin başarısını ölçmek için performans göstergeleri tanımlanmıştır.
6. Strateji, alt hedefler ve faaliyet/projeler belirlenirken yasalar kapsamında yapmak zorunda olunan faaliyetler, paydaşların önerileri, çalışanların önerileri, önümüzdeki dönemde beklenen değişiklikler ve GZFT (SWOT) çalışması göz önünde bulundurulmuştur.

7. GZFT çalışmasında ortaya çıkan zayıf yanlar iyileştirilmeye, tehditler bertaraf edilmeye; güçlü yanlar ve fırsatlar değerlendirilerek kurumun faaliyetlerinde fark yaratılmaya çalışılmıştır; önümüzdeki dönemlerde beklenen değişikliklere göre de önlemler alınmasına özen gösterilmiştir.
8. Strateji, Hedef ve Faaliyetler kesinleştikten sonra her bir faaliyet için maliyetlendirilme yapılmıştır
9. Maliyeti hesaplanan her bir faaliyetler için kullanılacak kaynaklar belirtilmiştir. Maliyeti ve kaynağı hesaplanan her bir faaliyet/projenin toplamaları hesaplanarak bütçeler ortaya çıkartılmıştır.

Yukarıdaki çalışmalar gerçekleştirildikten sonra İbrahim Nuh Paksu Mesleki ve Teknik Anadolu Lisesi' nin 2024-2028 Dönemi Stratejik Plan taslağı son halini almış ve onaya sunulmuştur.

Bülent Özyürük Çok Programlı Anadolu Lisesi  
Stratejik Plan Ekibi

# **2.BÖLÜM**

## **DURUM ANALİZİ**

## 2. DURUM ANALİZİ

Durum analizi bölümünde okulumuzun mevcut durumu ortaya konularak neredeyiz sorusuna yanıt bulunmaya çalışılmıştır. Bu kapsamda okulumuzun kısa tanıtımı, okul künyesi ve temel istatistikleri, paydaş analizi ve görüşleri ile okulumuzun Güçlü Zayıf Fırsat ve Tehditlerinin (GZFT) ele alındığı analize yer verilmiştir.

### 2.1 Kurumsal Tarihçe

Okulumuz, 1996 yılında açılmış ve kendi binası olmadığından Hürriyet İlköğretim Okulunun 3. katında eğitim öğretime devam etmiş, 17 Ağustos depreminde okul binası hasar görünce bir öğretim yılını çadırda sürdürmüştür.

Okulumuza adını veren Mehmet Bülent ÖZYÜRÜK ve İsviçre-Türk İş Adamları Derneği tarafından kendimize ait 16 derslikli okul binası yaptırılmıştır. Altınova Çok Programlı Lisesi olan okulumuzun adı 2000-2001 Öğretim yılında Bülent Özyürük Çok Programlı Lisesi olarak değiştirilmiştir.

Okulumuzda

Anadolu lisesinde Eşit ağırlık ve Sayısal,

Anadolu Meslek programında

Muhasebe ve Finansman

Çocuk Gelişimi

Özel Eğitim sınıfı

İmam Hatip Lisesi

Mesleki Açık Lisede eğitim verilmektedir.

## 2.2 Uygulanmakta Olan Stratejik Planın Değerlendirilmesi

Okulumuz 2019 yılında onaylanarak yürürlüğe giren 2019-2023 stratejik planı; Stratejik Plan, Durum Analizi, Geleceğe Bakış, Maliyetlendirme, İzleme ve Değerlendirme olmak üzere 5 bölümden oluşmuştur. Stratejik Planda yer alan gösterge ve hedeflere Pandemi dönemi de gözönüne alındığında büyük oranda erişildiği görülmüştür

Bütün öğrencilerimize insanlığın ortak değerleri ile çağın gereklerine uygun bilgi, beceri tutum ve davranışların kazandırılması için çaba sarfedilmiştir. Bilimsel Kültürel, sanatsal ve Sportif alanlarda katılan öğrenci sayısı beklentinin üzerinde gerçekleşmiştir.

Özel eğitim ihtiyacı olan bireyleri akranlarından soyutlamayan, birlikte yaşama kültürünü güçlendiren bir yaklaşım benimsenmiş, akranlarından ayrıştırılmadan kendilerine uygun bir eğitim yöntemi ile desteklenmiştir.

Tüm bu değerlendirmeler göz önünde bulundurulduğunda Bülent Özyürük Çok Programlı Anadolu Lisesi Müdürlüğü 2024-2028 Stratejik Planı dönemi için idarenin güçlü yönlerinden fırsatlarından yararlanarak önceki tecrübeler rehberliğinde günümüz ve hedeflerine uygun ve ulaşılabilir performans göstergelerinin belirlenmesine yönelik çalışmalar yapılmıştır.

## 2.3 Mevzuat Analizi

**Tablo 2: Kanun Tablosu**

Tarih	Sayı	No	Adı
23/07/1965	12056	657	Devlet Memurları Kanunu
14/06/1973	14574	1739	Milli Eğitim Temel Kanunu
24/10/2003	25269	4982	Bilgi Edinme Hakkı Kanunu
30/03/2012	28261	6287	İlköğretim ve Eğitim Kanunu İle Bazı Kanunlarda Değişiklik Yapılmasına Dair Kanun

**Tablo 3: Yönetmelik Tablosu**

Yayımlandığı Resmi Gazete/Tebliğler Der.		Adı
Tarih	Sayı	
12/10/2013	28793	Milli Eğitim Bakanlığı Personelinin Görevde Yükselme, Unvan Değişikliği ve Yer Değiştirme Suretiyle Atanması Hakkında Yönetmelik
07/09/2013	28758	Millî Eğitim Bakanlığı Ortaöğretim Kurumları Yönetmeliği
09/02/2012	28199	Millî Eğitim Bakanlığı Okul-Aile Birliği Yönetmeliği
18/01/2007	26407	Taşınır Mal Yönetmeliği
31/12/2009	27449	Millî Eğitim Bakanlığı Ders Kitapları Ve Eğitim Araçları Yönetmeliği
11/08/1973	14622	Devlet Memurlarının Tedavi Yardımı Ve Cenaze Giderleri Yönetmeliği
25/10/1982	17849	Kamu Kurum Ve Kuruluşlarında Çalışan Personelin Kılık Ve Kıyafetine Dair Yönetmelik
29/10/2011	28099	Devlet Memurlarına Verilecek Hastalık Raporları İle Hastalık Ve Refakat İznine İlişkin Usul Ve Esaslar Hakkında Yönetmelik
12/10/2013	28793	Millî Eğitim Bakanlığı Personelinin Görevde Yükselme, Unvan Değişikliği Ve Yer

		Değiştirme Suretiyle Atanması Hakkında Yönet.
13/08/2005	25905	Öğretmenlik Kariyer Basamaklarında Yükselme Yönetmeliği
12/09/1984	18513	Resmi Mühür Yönetmeliği
02/12/2004	25658	Resmî Yazışmalarda Uygulanacak Esas Ve Usuller Hakkında Yönetmelik
16/05/1988	19816	Devlet Arşiv Hizmetleri Hakkında Yönetmelik
17/04/2001	24376	Millî Eğitim Bakanlığı Rehberlik Ve Psikolojik Danışma Hizmetleri Yönetmeliği
13/01/2005	25699	Millî Eğitim Bakanlığı İlköğretim Ve Orta Öğretim Kurumları Sosyal Etkinlikler Yönetmeliği
28/08/2007	26627	Okul Servis Araçları Hizmet Yönetmeliği
09/08/2006	26254	Millî Eğitim Bakanlığı Kurum Tanıtım Yönetmeliği
02/04/1993	21540	Millî Eğitim Bakanlığına Bağlı Kurumlara Ait Açma, Kapatma Ve Ad Verme
28/12/1988	20033	Sabotajlara Karşı Koruma Yönetmeliği
26/07/2002	24822	Binaların Yangından Korunması Hakkında Yönetmelik

**Tablo4:** Yönerge Tablosu

Yayın		Adı
Tarih	Sayı	
25/10/2013	3087071	Millî Eğitim Bakanlığı Ortaöğretim Kurumlarına Geçiş Yönergesi
Kasım 1999	2506	Millî Eğitim Bakanlığı Eğitim Bölgeleri Ve Eğitim Kurulları Yönergesi
Ağustos 2003	2551	Millî Eğitim Bakanlığı Eğitim Ve Öğretim Çalışmalarının Plânlı Yürütülmesine İlişkin Yönerge
23/09/2014	4145909	Millî Eğitim Bakanlığı Örgün ve Yaygın Eğitimi Destekleme ve Yetiştirme Kursları Yönergesi
Mart 2001	2522	Millî Eğitim Bakanlığı Personeli İzin Yönergesi
Mart 2007	2594	Millî Eğitim Bakanlığı Bayrak Törenleri Yönergesi

## 2.4 Üst Politika Belgeleri Analizi

Üst politika belgeleri;

- 12. Kalkınma Planı
- Cumhurbaşkanlığı Programı,
- Orta Vadeli Program,
- Cumhurbaşkanlığı Yıllık Programı,
- Millî Eğitim Bakanlığı Stratejik Planı,
- İl Millî Eğitim Müdürlüğü Stratejik Planı,
- İlçe Millî Eğitim Müdürlüğü Stratejik Planı

**Tablo 5. Üst Politika Belgeleri Analizi Tablosu**

<b>Temel Üst Politika Belgesi</b>	<b>Diğer Üst Politika Belgesi</b>
Kalkınma Planları	TÜBİTAK Vizyon 2023 Eğitim ve İnsan Kaynakları Raporu
Orta Vadeli Programlar	Bilgi Toplumu Stratejisi ve Eylem Planı (2015- 2018)
2024 Yılı Cumhurbaşkanlığı Yıllık Programı	Hayat Boyu Öğrenme Strateji Belgesi (2014- 2018)
Millî Eğitim Bakanlığı 2024 Eğitim Vizyonu	Mesleki Eğitim Kurulu Kararları
MEB 2024-2028 Stratejik Planı	Ulusal Öğretmen Strateji Belgesi (2024-2028)
Millî Eğitim Şura Kararları	Ulusal ve Uluslararası Kuruluşların Eğitim ve Türkiye ile İlgili Raporları
Millî Eğitim Kalite Çerçevesi	Avrupa 2020 Stratejisi Yalova MEM 2024-2028 Stratejik Planı
Avrupa Birliği Müktesebatı ve İlerleme Raporları	Yalova MEM 2024-2028 Stratejik Planı
Avrupa 2024 Stratejisi	Altınova MEM 2024-2028 stratejik planı

## 2.5 Faaliyet Alanları ile Ürün/Hizmetlerin Belirlenmesi

**Tablo 6: Faaliyet Alanları Ürün Hizmet Tablosu**

<b>FAALİYET ALANI 1: EĞİTİM</b>	<b>FAALİYET ALANI 2: YÖNETİM İŞLERİ</b>
<b>Hizmet-1 Rehberlik Hizmetleri</b> <ul style="list-style-type: none"><li>• Veli</li><li>• Öğrenci</li><li>• Öğretmen</li></ul>	<b>Hizmet-1 Öğrenci işleri hizmeti</b> <ul style="list-style-type: none"><li>• Kayıt- Nakil işleri</li><li>• Devam-devamsızlık</li><li>• Sınıf geçme vb</li></ul>
<b>Hizmet-2 Sosyal-Kültürel Etkinlikler</b> <ul style="list-style-type: none"><li>• Sosyal Kulüp Çalışmaları</li><li>• Okul Aile Birliği Etkinlikleri</li><li>• Gezi Etkinlikleri</li><li>• Şiir</li></ul>	<b>Hizmet-2 Öğretmen işleri hizmeti</b> <ul style="list-style-type: none"><li>• Derece terfi</li><li>• Hizmet içi eğitim</li><li>• Özlük hakları v.b</li></ul>
<b>Hizmet-3 Spor Etkinlikleri</b> <ul style="list-style-type: none"><li>• Futbol, Voleybol, Masa Tenisi</li></ul>	<b>Hizmet-2 Döner Sermaye Hizmeti</b> <ul style="list-style-type: none"><li>• -</li></ul>
<b>FAALİYET ALANI 3: ÖĞRETİM</b>	<b>FAALİYET ALANI 4: MESLEK EDİNDİRME</b>
<b>Hizmet-1 Müfredatın işlenmesi</b> <ul style="list-style-type: none"><li>• Müfredat Kapsamında Derslerin verilmesi</li><li>• Yüksek Öğretime Hazırlık</li><li>• Mesleki ve Teknik Geziler</li></ul>	<b>Hizmet-1 Mesleki Eğitim</b> <ul style="list-style-type: none"><li>• Tüm Alan Öğrencilerinin Mesleki Eğitimi</li><li>• Teorik/Uygulamalı Eğitim</li><li>• Mesleki Rehberlik</li><li>• Mesleki Tanıtım Yönlendirme</li></ul>
<b>Hizmet-2 Kurslar</b> <ul style="list-style-type: none"><li>• Staj</li><li>• DYK</li></ul>	<b>Hizmet-3 Çıracılık Eğitim MESEM</b> <ul style="list-style-type: none"><li>• Tüm Alan Öğrencilerinin Mesleki Eğitimi</li><li>• Teorik/Uygulamalı Eğitim</li><li>• İşletmede Meslek Eğitimi</li></ul>
<b>Hizmet-3 Proje çalışmaları</b>	

<b>STEAM projesi</b> <b>Meslek Lisesi Ailelerle Buluşuyor</b> Sosyal Projeler <i>Meslek Liseleri Hayata Dokunuyor</i> • Kültürel Projeleri	
<b>FAALİYET ALANI 5: TOPLUM HİZMETİ</b>	<b>FAALİYET ALANI 6: YARDIM</b>
<b>Hizmet-1 Okul İçi hizmetler</b> • Okul Bahçesi Yeşillendirme Çalışmaları • Temizlik Düzen Çalışmalar	<b>Hizmet-1 Öğrencilere Ekonomik Destekler</b> • Nakit Yardımı • Giyim Yardımı
<b>FAALİYET ALANI 7: BAKIM ONARIM</b>	
<b>Hizmet-1 Onarım</b> • Ödenek Temini veya Tahsisi • Onarım işlemlerinin Takibi	
<b>Hizmet-2 Araç Gereç</b> • Araç Gereç Temini veya Tahsisi	
<b>Hizmet-3 Donatım</b> Donatım Temini veya Tahsisi	

## ÜRÜN/HİZMET LİSTESİ

**Tablo7 : Ürün Hizmet Tablosu**

Öğrenci kayıt, kabul ve devam işleri	Eğitim hizmetleri
Öğrenci başarısının değerlendirilmesi	Öğretim hizmetleri
Sınav işleri	Toplum hizmetleri
Sınıf geçme işleri	Kulüp çalışmaları
Öğrenim belgesi düzenleme işleri	Diploma
Personel işleri	Sosyal, kültürel ve sportif etkinlikler
Öğrenci davranışlarının değerlendirilmesi	Burs hizmetleri
Öğrenci sağlığı ve güvenliği	Bilimsel araştırmalar
Okul çevre ilişkileri	Rehberlik
Yaygın eğitim	

### 2.6 Paydaş Analizi

Paydaşlar, Bülent Özyürük Çok Programlı Anadolu Lisesi hizmetleri ile ilgisi olan, Bülent Özyürük Çok Programlı Anadolu Lisesi hizmetleri doğrudan veya dolaylı, olumlu ya da olumsuz olarak etkilenen veya Bülent Özyürük Çok Programlı Anadolu Lisesi etkileyen kişi, grup veya kuruluşlardır.

Paydaş analizi aşağıda belirtilen taraflar dikkate alınarak yapılmıştır.

- Girdi Sağlayanlar
- Hizmet sunan kesimler



- İşbirliği yapılan kesimler
- Kurum faaliyetlerinden etkilenenler
- Kurumu etkileyen kesimler

Paydaş anketlerine ilişkin ortaya çıkan temel sonuçlara altta yer verilmiştir:

### Öğrenci Anketi Sonuçları:

Sıra No	MADDELER	KATILMA DERECEŚİ				
		Kesinlikle Katılıyorum	Katılıyorum	Kararsızım	Kısmen Katılıyorum	Katılmıyorum
1	Öğretmenlerimle ihtiyaç duyduğumda rahatlıkla görüşebilirim.	160	20	20	10	
2	Okul müdürü ile ihtiyaç duyduğumda rahatlıkla konuşabiliyorum.	150	23	30	7	
3	Okulun rehberlik servisinden yeterince yararlanabiliyorum.					210
4	Okula ilettiğimiz öneri ve isteklerimiz dikkate alınır.	200	10			
5	Okulda kendimi güvende hissediyorum.	180	15	15		
6	Okulda öğrencilerle ilgili alınan kararlarda bizlerin görüşleri alınır.	200	10			
7	Öğretmenler yeniliğe açık olarak derslerin işlenişinde çeşitli yöntemler kullanmaktadır.	210				
8	Derslerde konuya göre uygun araç gereçler kullanılmaktadır.	170	30	10		
9	Teneffüslerde ihtiyaçlarımı giderebiliyorum.	210				
10	Okulun içi ve dışı temizdir.	210				
11	Okulun binası ve diğer fiziki mekânlar yeterlidir.	190	10	10		
12	Okul kantininde satılan malzemeler sağlıklı ve güvenlidir.	210				
13	Okulumuzda yeterli miktarda sanatsal ve kültürel faaliyetler düzenlenmektedir.	210				

**Öğretmen Anketi Sonuçları:**

Sıra No	MADDELER	KATILMA DERECEŚİ				
		Kesinlikle Katılıyorum	Katılıyorum	Kararsızım	Kısmen Katılıyorum	Katılmıyorum
1	Okulumuzda alınan kararlar, çalışanların katılımıyla alınır.	40				
2	Kurumdaki tüm duyurular çalışanlara zamanında iletilir.	40				
3	Her türlü ödüllendirmede adil olma, tarafsızlık ve objektiflik esastır.	40				
4	Kendimi, okulun değerli bir üyesi olarak görürüm.	40				
5	Çalıştığım okul bana kendimi geliştirme imkânı tanımaktadır.	40				
6	Okul, teknik araç ve gereç yönünden yeterli donanıma sahiptir.	30			10	
7	Okulda çalışanlara yönelik sosyal ve kültürel faaliyetler düzenlenir.	40				
8	Okulda öğretmenler arasında ayırım yapılmamaktadır.	40				
9	Okulumuzda yerelde ve toplum üzerinde olumlu etki bırakacak çalışmalar yapmaktadır.	40				
10	Yöneticilerimiz, yaratıcı ve yenilikçi düşüncelerin üretilmesini teşvik etmektedir.	40				
11	Yöneticiler, okulun vizyonunu, stratejilerini, iyileştirmeye açık alanlarını vs. çalışanlarla paylaşır.	40				
12	Okulumuzda sadece öğretmenlerin kullanımına tahsis edilmiş yerler yeterlidir.	40				
13	Alanıma ilişkin yenilik ve gelişmeleri takip eder ve kendimi güncellerim.	40				

**Veli Anketi Sonuçları:**

Sıra No	MADDELER	KATILMA DERECESESİ				
		Kesinlikle Katılıyorum	Katılıyorum	Kararsızım	Kısmen Katılıyorum	Katılmıyorum
1	İhtiyaç duyduğumda okul çalışanlarıyla rahatlıkla görüşebiliyorum.	100				
2	Bizi ilgilendiren okul duyurularını zamanında öğreniyorum.	100				
3	Öğrencimle ilgili konularda okulda rehberlik hizmeti alabiliyorum.	40				60
4	Okula ilettiğim istek ve şikâyetlerim dikkate alınıyor.	93	7			
5	Öğretmenler yeniliğe açık olarak derslerin işlenişinde çeşitli yöntemler kullanmaktadır.	85	10	5		
6	Okulda yabancı kişilere karşı güvenlik önlemleri alınmaktadır.	87	13			
7	Okulda bizleri ilgilendiren kararlarda görüşlerimiz dikkate alınır.	100				
8	E-Okul Veli Bilgilendirme Sistemi ile okulun internet sayfasını düzenli olarak takip ediyorum.	83	17			
9	Çocuğumun okulunu sevdiğini ve öğretmenleriyle iyi anlaştığını düşünüyorum.	80	13	7		
10	Okul, teknik araç ve gereç yönünden yeterli donanıma sahiptir.	70	8	5	2	15
11	Okul her zaman temiz ve bakımlıdır.	90	5	3	2	
12	Okulun binası ve diğer fiziki mekânlar yeterlidir.	70	17	8		5
13	Okulumuzda yeterli miktarda sanatsal ve kültürel faaliyetler düzenlenmektedir.	86	10	4		

**Tablo8: Paydaş Tablosu**

İç Paydaşlar	Dış Paydaşlar	
Öğretmenler ve Diğer Çalışanlar	Millî Eğitim Bakanlığı	Gençlik ve Spor Müdürlüğü
	Valilik	Sağlık Müdürlüğü
Öğrenciler	Kaymakamlık	Kültür Müdürlüğü
Okul Aile Birliği	İl Milli Eğitim Müdürlüğü	Hayırseverler
	İlçe Milli Eğitim Müdürlüğü	Sivil Toplum Örgütleri
	Okullar ve Bağlı Kurumlar	Medya
	Üniversite	İşveren Kuruluşlar
	Özel İdare	Muhtarlıklar
	Belediyeler	Turizm Uygulama Otelleri
	Güvenlik Güçleri (Emniyet, Jandarma)	Sanayi ve Ticaret Odaları
	Bayındırlık ve İskân Müdürlüğü	Veliler
	Sosyal Hizmetler Müdürlüğü	

PAYDAŞLAR	İÇ PAYDAŞ	DIŞ PAYDAŞ	HİZMET ALAN	NEDEN PAYDAŞ	Paydaşın Kurum Faaliyetlerini Etkileme Derecesi	Paydaşın Taleplerine Verilen Önem	Sonuç
					Tam 5" "Çok 4", "Orta 3", "Az 2", "Hiç 1"		
					1,2,3 İzle 4,5 Bilgilendir	1,2,3 Gözet 4,5 Birlikte Çalış	
<b>Millî Eğitim Bakanlığı</b>		X		Amaçlarımıza Ulaşmada Destek İçin İş birliği İçinde Olmamız Gereken Kurum	5	5	<b>Bilgilendir, Birlikte çalış</b>
<b>Valilik</b>		X		Amaçlarımıza Ulaşmada Destek İçin İş birliği İçinde Olmamız Gereken Kurum	5	5	<b>Bilgilendir, Birlikte çalış</b>
<b>Kaymakamlık</b>		X		Amaçlarımıza Ulaşmada Destek İçin İş birliği İçinde Olmamız Gereken Kurum	5	5	<b>Bilgilendir, Birlikte çalış</b>
<b>İl Milli Eğitim Müdürlüğü</b>		X		Amaçlarımıza Ulaşmada Destek İçin İş birliği İçinde Olmamız Gereken Kurum	5	5	<b>Bilgilendir, Birlikte çalış</b>
<b>İlçe Milli Eğitim Müdürlüğü</b>		X		Amaçlarımıza Ulaşmada Destek İçin İş birliği İçinde Olmamız Gereken Kurum	5	5	<b>Bilgilendir, Birlikte çalış</b>
<b>Öğretmenler ve Diğer Çalışanlar</b>	X			Doğrudan ve Dolaylı Hizmet Veren	5	5	<b>Bilgilendir, Birlikte çalış</b>
<b>Veliler</b>		X	X	Doğrudan ve Dolaylı Hizmet Alan	4	4	<b>Bilgilendir, Birlikte çalış</b>
<b>Okul Aile Birliği</b>	X		X	Amaçlarımıza Ulaşmada Destek İçin İş birliği İçinde Olmamız Gereken Kurum	5	5	<b>Bilgilendir, Birlikte çalış</b>
<b>Öğrenciler</b>	X		X	Varoluş sebebimiz	5	5	<b>Bilgilendir, Birlikte Çalış</b>
<b>Mahalle Muhtarı</b>		X	X	Amaçlarımıza Ulaşmada Destek İçin İş birliği İçinde Olmamız Gereken Kurum	1	2	<b>İzle, Gözet</b>
<b>Sağlık Ocağı</b>		X	X	Amaçlarımıza Ulaşmada Destek İçin İş birliği İçinde Olmamız Gereken Kurum	2	4	<b>İzle, Birlikte Çalış</b>

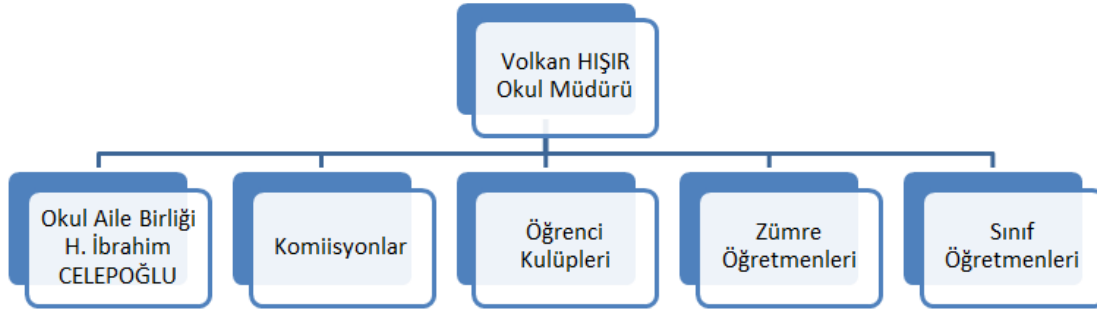
## 2.7 Kuruluş İçi Analiz

Bu bölümde; teşkilat yapısı, insan kaynaklarının yetkinlik düzeyi, kurum kültürü, teknoloji ve bilişim altyapısı, fiziki ve mali kaynaklara ilişkin analizlere yer verilmiştir.

Tablo9: Kurum Bilgileri Tablosu

KURUM KİMLİK BİLGİSİ		
<b>Kurum Adı</b>	Bülent Özyürük Çok Programlı Anadolu Lisesi	
<b>Kurum Statüsü</b>	Kamu	
<b>Kurumda Çalışan Personel Sayısı</b>	Yönetici	3
	Öğretmen	43
	Memur	-
	Teknisyen	-
	Hizmetli	-
<b>Öğrenci Sayısı</b>	263	
<b>Öğretim Şekli</b>	Normal	
KURUM İLETİŞİM BİLGİLERİ		
<b>Kurum Telefonu / Fax</b>	Tel	0226 461 35 26
	Faks	-
<b>Kurum Web Adresi</b>	<a href="http://www.bulentozyuruk.meb.k12.tr">http://www.bulentozyuruk.meb.k12.tr</a>	
<b>Mail Adresi</b>	378009@meb.k12.tr	
<b>Kurum Adresi</b>	Mahalle	Hürriyet
	Posta Kodu	77730
	İlçe	Altınova
	İl	Yalova
<b>Kurum Müdürü</b>	Gonca GÜNENDİ	GSM Tel: 0 507 6981006
<b>Kurum Müdür Yardımcıları</b>	Vedat COŞKUN	GSM Tel: 0 506 3238228
	Büşra YILDIRIM	GSM Tel: 0 507 0490047

## 2.7.1 Teşkilat Şeması



## 2.7.2. İnsan Kaynakları

**Tablo10:** İdareci Tablosu

Sıra No	Görevi	Erkek	Kadın	Toplam
1	Müdür	-	1	1
2	Müdür. BaşYrd.	-	-	-
3	Müdür Yrd.	1	1	2

**Tablo11:** Öğretmen Tablosu

Sıra No	Görevi	Kadrolu	Ücretli	Toplam
1	Türk Dili ve Edebiyatı	6	-	6
2	Tarih	4	-	4
3	Coğrafya	2	-	2
4	Matematik	5	-	5
5	Fizik	1	-	1
6	Kimya	-	1	1
7	Biyoloji	-	1	1
8	Yabancı Dil	3	1	4
9	Muhasebe ve Finansman	2	1	3
10	Çocuk Gelişimi Alanı	2	-	2
11	İhl Meslek Dersleri	2	-	2
12	Din Kültürü ve Ahlak Bilgisi	1	1	2
13	Beden Eğitimi	2	-	2
14	Müzik	1	-	1
15	Almanca	-	1	1
16	Özel Eğitim	-	2	2
Toplam		31	8	39

**Tablo12: Personel Tablosu**

Sıra No	Görevi	Erkek	Kadın	Eğitim Durumu	Hizmet Yılı	Toplam
1	Memur	-	-	-	-	-
2	Hizmetli	-	-	-	-	-
3	Sözleşmeli İşçi	-	-	-	-	-
4	Sigortalı İşçi	-	-	-	-	-

**Tablo 13. İdari Personelin Hizmet Süresine İlişkin Bilgiler**

Hizmet Süreleri	2023 Yıl İtibarıyla	
	Kişi Sayısı	%
1-4Yıl	3	% 100
5-6Yıl	0	% 1

**Tablo 14. Öğretmenlerin Hizmet Süreleri (Yıl İtibarıyla)**

Hizmet Süreleri	Branşı	Kadın	Erkek	Hizmet Yılı	Toplam
1-3Yıl	Matematik	17	6	1 Yıl	23
	Fizik			1 Yıl	
	Biyoloji			1 Yıl	
	Beden Eğitimi			1 Yıl	
	Coğrafya			1 Yıl	
	Tarih			1 Yıl	
	Fen Bilimleri			1 Yıl	
	Kimya			1 Yıl	
	İngilizce			1 Yıl	
	Din Kültürü A.B.			1 Yıl	
	Matematik			1 Yıl	
	Muhasebe				
	Çocuk Gelişimi				
	Özel Eğitim				
4-6Yıl	-	6	7	-	13

**Tablo 15. Çalışanların Görev Dağılımı**

<b>Çalışanın Unvanı</b>	<b>Görevleri</b>
Okul/Kurum Müdürü	Okul müdürü, okulun tüm resmi prosedürlerini yerine getiren ve okulun işleyişini sağlayan kişidir.
Müdür Yardımcısı	Okul Müdürü ile çalışarak kurumun amaçlarını gerçekleştirmeye çalışır.
Öğretmenler	Öğrencilerin öğrenme potansiyelini ortaya çıkarmak, öğrencileri eğitmek, yeteneklerini geliştirmek ve onları gelecekteki hayatlarına hazırlamak
Yönetim İşleri ve Büro Memuru	Öğrenci kayıtları, ön muhasebe işlemleri, halkla ilişkiler ve veli iletişimden sorumludur
Yardımcı Hizmetler Personeli	Temizlik ve güvenlik hizmetleri

**Tablo 16. Öğrenci Sayıları Tablosu**

<b>SINIFI</b>	<b>Kız</b>	<b>Erkek</b>	<b>Toplam</b>
9/A AL	19	16	35
9/B AL	19	14	33
9/A İHL		1	1
9/A MUH	2	10	12
9/A ÇG	14	0	14
10/A AL	9	2	11
10/B AL	9	3	12
10/A İHL	0	2	2
10/A MUH	0	3	3
10/A ÇG	5	0	5
11/A AL	9	3	12
11/B AL	11	15	26
11/A İHL	3	3	6
11/A MUH	0	9	9
11/A ÇG	10	0	10
12/A	3	1	4
12/B	16	11	27
12/C	9	9	18
12/A İHL	2	2	4
12/A MUH	1	5	6



12/A ÇG	10	0	10
10/A ÖZ.EĞT	1	0	1

**Tablo 17. Okul/kurum Rehberlik Hizmetleri**

Mevcut Kapasite				Mevcut Kapasite Kullanımı ve Performans					
Psikolojik Danışman Norm Sayısı	Görev Yapan Psikolojik Danışman Sayısı	İhtiyaç Duyulan Psikolojik Danışman Sayısı	Görüşme Odası Sayısı	Danışmanlık Hizmeti Alan			Rehberlik Hizmetleri ile İlgili Düzenlenen Eğitim/Paylaşım Toplantısı vb. Faaliyet Sayısı		
				Öğrenci Sayısı	Öğretmen Sayısı	Veli Sayısı	Öğretmenlere Yönelik	Öğrencilere Yönelik	Velilere Yönelik
1	1	1	0	5	0	5	2	1	2

### 2.7.3. Teknolojik Düzey

Okulumuzun teknolojik altyapısı ve teknolojiyi kullanabilme düzeyine ilişkin analizi yapılmıştır.

**Tablo18. Teknolojik Araç-Gereç Durumu**

Araç-Gereçler	Mevcut Durum	İhtiyaç
Akıllı Tahta Sayısı	16	0
Masaüstü Bilgisayar Sayısı	22	0
Taşınabilir Bilgisayar Sayısı	2	1
Projeksiyon Sayısı	0	1
Yazıcı - Scanner Sayısı	1	1
Fotokopi Makinesi Sayısı	2	0
TV	0	2
Ses Sistemi	0	1
Taşınabilir Ses Sistemi	0	1
Kablosuz Mikrofon	0	1
Ortam Mikrofonu	0	1

Güvenlik Kameraları	16	4
Jeneratör	0	1
İnternet Hızı	38 mbps	0

**Tablo19: Fiziki Mekan Durumu**

Fiziki Mekân	Var	Yok	Adedi	İhtiyaç
Öğretmen Çalışma Odası	X		1	
Ekipman Odası		X		1
Kütüphane	X		1	
Rehberlik Servisi		X		1
Resim Odası		X		1
Müzik Odası		X		1
Çok Amaçlı Salon	X		1	
Ev Ekonomisi Odası		X		1
İş ve Teknik Atölyesi		X		1
Bilgisayar laboratuvarı		X		1
Yemekhane		X		1
Spor Salonu		X		1
Otopark	X		1	
Spor Alanları	X		1	
Kantin	X		1	1
Fen Bilgisi Laboratuvarı		X		1
Atölyeler	X		2	2
Bölmelere Ait Depo		X		1
Bölüm Laboratuvarları		X		1
Bölüm Şef Odaları		X		1
Bölüm Öğrt. Odası		X		1
Teknisyen Odası		X		1
Bölüm Dersliği		X		1
Arşiv	X		1	
Revir		X		1

## 2.7.4 Mali Kaynaklar

Okul/Kurumun mali kaynak analizi ařađıda belirtilmiřtir.

**Tablo 20. Kaynak Tablosu**

<b>Kaynaklar</b>	<b>2023</b>	<b>2024</b>	<b>2025</b>	<b>2026</b>	<b>2027</b>	<b>2028</b>
Genel Bütçe	128238	128294	160000	180000	200000	220000
Okul Aile Birliđi	10484	10760	15000	18000	22000	25000
Özel İdare	0	0	0	0	0	0
Kira Gelirleri	0	0	0	0	0	0
Döner Sermaye	0	0	0	0	0	0
Dıř Kaynak/Projeler	0	0	0	0	0	0
Diđer	0	0	0	0	0	0
<b>TOPLAM</b>	<b>138722</b>	<b>139054</b>	<b>175000</b>	<b>198000</b>	<b>222000</b>	<b>245000</b>

**Tablo 21. Gelir-Gider Tablosu**

<b>YILLAR</b>	<b>2022</b>		<b>2023</b>		<b>2024</b>	
<b>HARCAMA KALEMLERİ</b>	<b>GELİR</b>	<b>GİDER</b>	<b>GELİR</b>	<b>GİDER</b>	<b>GELİR</b>	<b>GİDER</b>
Temizlik	0	0	31194	31194	33036	33036
Küçük Onarım	0	0	8214	8214	0	0
Bilgisayar Harcamaları	0	0	0	0	0	0
Büro Makinaları Harcamaları	0	0	29731	29731	0	0
Telefon	0	0	0	0	0	0
Sosyal Faaliyetler	0	0	0	0	0	0
Kırtasiye	0	0	89228	89228	11151	11151
Spor malzemesi	0	0	0	0	29758	29758
<b>GENEL</b>	<b>0</b>	<b>0</b>	<b>158367</b>	<b>158367</b>	<b>73945</b>	<b>73945</b>

## 2.7.5 İstatistik Veriler

**Tablo 22: Öğrenci Sayısına İlişkin Bilgiler**

	18-19	19-20	20-21	21-22	22-23	23-24
Öğrenci Sayıları	<b>197</b>	<b>205</b>	<b>210</b>	<b>296</b>	<b>276</b>	<b>263</b>

**Tablo 23: Kitap Okuma Oranı**

	18-19	19-20	20-21	21-22	22-23	23-24
Kitap Okuma Oranı	<b>%15</b>	<b>%20</b>	<b>%20</b>	<b>%20</b>	<b>%40</b>	<b>%50</b>

**Tablo 24: Sosyal Alanlar**

Tesisin adı	Kapasitesi (Kişi Sayısı)	Alanı
Yemekhane- Kantin	0	Yok
Toplantı Salonu	100	160

**Tablo 25: Okul İçinde Yapılan Rutin Denetim ve Tatbikatlar**

	18-19	19-20	20-21	21-22	22-23	23-24
Deprem	2	2	2	2	4	3
Yangın vb.	3	3	3	3	5	5
Kantin Denetimi	10	10	10	10	10	10
Servislerin Denetimi	10	10	10	10	10	10
Okul-Çevre Güvenlik Ekipman Denetimi	1	1	1	1	1	1
Bina İçi-Dışı İlaçlama	1	1	1	1	1	1
Elektrik Sistemi Denetimi	Olumlu	Olumlu	Olumlu	Olumlu	Olumlu	Olumlu
Doğalgaz Sistemi Denetimi	Olumlu	Olumlu	Olumlu	Olumlu	Olumlu	Olumlu

**Tablo 26: Sosyal Etkinlikler**

	18-19	19-20	20-21	21-22	22-23	23-24
Tiyatro	-	-	-		1	1
Kermes	-	-	1	3	3	4
Okul Gezisi	-	1	2	3	5	6
Spor Müsabakası	-	3	5	6	10	10

**Tablo 27: Spor Tesisleri**

Tesisin adı	Kapasitesi (Kişi Sayısı)	Alanı
Basketbol Alanı	Tribünsüz	Var
Futbol Sahası	Tribünsüz	Var

**Tablo 28:** Sosyal ve Sportif Etkinliklere Katılım Oranı

	18-19	19-20	20-21	21-22	22-23	23-24
Sosyal Etkinliklerine Katılım Oranı	-	-	%40	%50	%80	%80
Sportif Etkinliklere Katılım Oranı	-	-	<b>%60</b>	<b>%50</b>	<b>%90</b>	%90

## 2.8 Çevre Analizi (PESTLE)

Çevre analiziyle okul/kurum üzerinde etkili olan veya olabilecek politik, ekonomik, sosyo-kültürel, teknolojik, yasal çevresel dış etkenlerin tespit edilmesi amaçlanmıştır.

POLİTİK VE YASAL ETMENLER	EKONOMİK ÇEVRE DEĞİŞKENLERİ
<ol style="list-style-type: none"><li>1. Bakanlığımızca, öğrenci merkezli eğitim yaklaşımları, mesleki eğitimde modüler eğitim sistemi, okul öncesi eğitim, mesleki eğitim, görevde yükselme ve kariyer basamakları vb. konulardaki geliştirilen politikalar</li><li>2. Ücretsiz ders kitabı dağıtım uygulaması</li><li>3. Destek personelin sayıca yetersizliği, telafi edebilecek hizmet alımına dönük finans eksikliği</li><li>4. Yerel yönetimlerle kurulan olumlu işbirliği</li></ol>	<ol style="list-style-type: none"><li>1. Bulduğumuz bölgede velilerimizin sosyoekonomik düzeyleri düşüktür. Bu sebepten velilerin okulun maddi kaynaklarına çok fazla katkısı olmamaktadır.</li><li>2. Ekonomik yönden okul aile birliğinden ve çevredeki hayırsever vatandaşlardan yardım almaktadır.</li><li>3. İşyerlerinin çevreden vasıflı ve kaliteli eleman aramaları halkın bilinçli olarak mesleki eğitime yönelmesini sağlamıştır.</li><li>4. Maddi sıkıntılar aile bireylerini kısa yoldan iş hayatına atılmaya zorlamıştır. Bu anlamda Tavşanlı Beldesi'nde mesleki eğitime çok önem verildiği söylenebilir.</li><li>5. Mesleki eğitimin gelişmesinde ilimizdeki sanayileşme ve tekstil fabrikalarının rolü büyüktür.</li></ol>

SOSYAL-KÜLTÜREL ÇEVRE DEĞİŞKENLERİ	TEKNOLOJİK ÇEVRE DEĞİŞKENLERİ
<ol style="list-style-type: none"> <li>1. Çok çeşitli kültürel zenginliğe sahip bir bölge olması.</li> <li>2. Geleneklere bağlı sosyal yapı ve yalnızca kız öğrencilerin olması disiplin olaylarının fazla görünmemesi.</li> <li>3. Bölgemizde kızların eğitimine önem verilmesi.</li> </ol>	<ol style="list-style-type: none"> <li>1. Okulumuzda bulunan atölye ve laboratuvarlarda bilgisayar ve teknoloji kullanılmakla birlikte donanımın sürekli yenilenmesini sağlayarak öğrenci ve öğretmenlerimizce etkin kullanımı.</li> <li>2. Bakanlığımızın E-Okul ve internet hizmetlerinin kurumumuzda etkin kullanımı.</li> </ol>

EKOLOJİK VE DOĞAL ÇEVRE DEĞİŞKENLERİ	ETİK VE AHLAKSAL DEĞİŞKENLER
<ol style="list-style-type: none"> <li>1. Okulumuzun doğal çevresinin güzel olması</li> <li>2. İlimizde çevre kirliliğinin yoğun yaşanması</li> </ol>	Değerler Eğitimi kapsamında Pandemi ve Depremde ulusal ve yerel maddi manevi destek

**Tablo29: PESTLE Analiz Tablosu-1**

POLİTİK-YASAL ETKENLER	EKONOMİK ETKENLER
<ul style="list-style-type: none"> <li>✓ Kalkınma Planı ve Orta Vadeli Program,</li> <li>✓ Bakanlık, il ve ilçe stratejik planlarının incelenmesi,</li> <li>✓ Yasal yükümlülüklerin belirlenmesi,</li> <li>✓ Oluşturulması gereken kurul ve komisyonlar,</li> <li>✓ Okul/kurum çevresindeki politik durum.</li> </ul>	<ul style="list-style-type: none"> <li>✓ Okul/kurumun bulunduğu çevrenin genel gelir durumu,</li> <li>✓ İş kapasitesi,</li> <li>✓ Okul/kurumun gelirini arttırıcı unsurlar,</li> <li>✓ Okul/kurumun giderlerini arttıran unsurlar,</li> <li>✓ Tasarruf sağlama imkânları,</li> <li>✓ İşsizlik durumu,</li> <li>✓ Mal-ürün ve hizmet satın alma imkânları,</li> <li>✓ Kullanılabilir bütçe</li> </ul>

**Tablo30: PESTLE Analiz Tablosu-2**

<b>SOSYOKÜLTÜREL ETKENLER</b>	<b>TEKNOLOJİK ETKENLER</b>
<ul style="list-style-type: none"><li>✓ Kariyer beklentileri,</li><li>✓ Ailelerin ve öğrencilerin bilinçlenmeleri,</li><li>✓ Aile yapısındaki değişimler (geniş aileden çekirdek aileye geçiş, erken yaşta evlenme vs.),</li><li>✓ Nüfus artışı,</li><li>✓ Göç,</li><li>✓ Nüfusun yaş gruplarına göre dağılımı,</li><li>✓ Hayat beklentilerindeki değişimler (Hızlı para kazanma hırısı, lüks yaşama düşkünlük, kırsal alanda kentsel yaşam),</li><li>✓ Beslenme alışkanlıkları,</li><li>✓ Değerler, mesleki etik kuralları vb.</li></ul>	<ul style="list-style-type: none"><li>✓ Okul/kurumun teknoloji kullanım durumu</li><li>✓ e- Devlet uygulamaları,</li><li>✓ Dijital Platformlar üzerinden uzaktan eğitim imkânları,</li><li>✓ Okul/kurumun sahip olmadığı teknolojik araçlar</li><li>✓ Personelin ve öğrencilerin teknoloji kullanım kapasiteleri,</li><li>✓ Personelin ve öğrencilerin sahip olduğu teknolojik araçlar,</li><li>✓ Teknoloji alanındaki gelişmeler</li><li>✓ Teknolojinin eğitimde kullanımı</li></ul>

**Tablo31: PESTLE Analiz Tablosu-3**

<b>ÇEVRESEL ETKENLER</b>
<ul style="list-style-type: none"><li>✓ Hava ve su kirlenmesi,</li><li>✓ Toprak yapısı,</li><li>✓ Bitki örtüsü,</li><li>✓ Doğal kaynakların korunması için yapılan çalışmalar,</li><li>✓ Çevrede yoğunluk gösteren hastalıklar,</li><li>✓ Doğal afetler(deprem kuşağında bulunma, Covid 19,kene vakaları vb.)</li></ul>

## 2.9 Güçlü ve Zayıf Yönler ile Fırsatlar ve Tehditler (GZFT) Analizi

Okulumuzun temel istatistiklerinde verilen okul künyesi, çalışan bilgileri, bina bilgileri, teknolojik kaynak bilgileri ve gelir gider bilgileri ile paydaş anketleri sonucunda ortaya çıkan sorun ve gelişime açık alanlar iç ve dış faktör olarak değerlendirilerek GZFT tablosunda belirtilmiştir. Dolayısıyla olguyu belirten istatistikler ile algıyı ölçen anketlerden çıkan sonuçlar tek bir analizde birleştirilmiştir.

Kurumun güçlü ve zayıf yönleri donanım, malzeme, çalışan, iş yapma becerisi, kurumsal iletişim gibi çok çeşitli alanlarda kendisinden kaynaklı olan güçlülükleri ve zayıflıkları ifade etmektedir ve ayırımıda temel olarak okul müdürü/müdürlüğü kapsamında bakılarak iç faktör ve dış faktör ayırımı yapılmıştır.

### İçsel Faktörler

#### Güçlü Yönler

Öğrenciler	Okulda disiplin vakalarının az olması. Sınıf öğrenci mevcutlarının standarda uygun olması
Çalışanlar	İnsan Kaynağının Genç Ve Dinamik Olması Güçlü İnsani İlişkiler Mesleki Ve Kişisel Dayanışmanın Sağlanabilecek Olması
Veliler	Öğrencilerinin eğitim almalarında istekli olmaları
Bina ve Yerleşke	Erişim Kolaylığı
Bütçe	İnsan ve malî kaynaklarının yeterli olması Okulumuz kendi ekonomik dengesini sağlayabilmesi.
Yönetim Süreçleri	Okul Yönetiminin yenilik ve gelişmelere açık, teknolojiyi iyi kullanan kimselerden oluşması Resmi yazışmaların elektronik ortamda yapılması
İletişim Süreçleri	Okulun çevre üzerindeki sosyal faaliyet ve proje üretme konusunda güçlü ve olumlu bulunması
vb	Kurum kültürünün oluşması Başarıya odaklanma

#### Zayıf Yönler

Öğrenciler	Öğrencilerimizin çoğunun LGS puanlarının düşük olması veya sınava girmemiş olmaları Kitap okuma alışkanlığındaki ciddi sorunlar Bilgi iletişim teknolojilerinin amaç dışı kullanımı
Çalışanlar	Öğretmenlerin Hizmet içi eğitimlere yeterince katılamamaları, Okulun rehber öğretmeninin olmaması
Veliler	Velilerin eğitim profilinin düşük olması ve okula ilgisizlikleri.
Bina ve Yerleşke	Toplu taşımanın olmaması
Donanım	Atölyelerin donanımlarının eksik olması
Bütçe	Gelir kaynaklarının yetersizliği. Okulumuza destek veren hayırseverlerin çok az olması.
Yönetim Süreçleri	Destek personel eksikliği



## Dışsal Faktörler

### Fırsatlar

Politik	Yerel yönetimin desteği, Küçük bir yerleşim yeri olması dolayısıyla iletişimin rahat olması,
Ekonomik	Belediyenin aralıklarla destek olması
Sosyolojik	Öğrencileri tehdit eden kötü unsurların olmaması, Veli öğretmen ilişkilerinin güçlü olması, sağlık ocağının ve itfaiyenin yakınıımızda olması, Okul çevresinin gürültülü olmaması,
Teknolojik	-
Mevzuat-Yasal	Okulumuz, Öğrencilerini eğitimin merkezine koyan bir yaklaşım sergiler.

### Tehditler

Ekonomik	Velilerin ekonomik durumunun yetersizliği.
Sosyolojik	Öğrenci velilerimizin genellikle sosyal, kültürel ve ekonomik yönden zayıf olması nedeniyle yapılacak olan sosyal ve kültürel etkinliklere çevrenin duyarsız ve ilgisiz kalması Okulun hizmet verdiği kesimin sosyal – kültürel ve ekonomik seviyesinin yetersizliği.
Teknolojik	Evlerde tablet, bilgisayar ve internet azlığı, Toplumda, internet kullanımı sonucunda meydana gelen değişiklikler, Sportif faaliyetler için kapalı spor salonumuzun olmayışı
Mevzuat-Yasal	Yasal yükümlülüklerin bilinmemesi, Rehberlik servisinin yetersizliği,(öğretmen olmaması), Okul aile birliğini oluşturmada çekilen sıkıntılar,

## Gelişim ve Sorun Alanları

Gelişim ve sorun alanları analizi ile GZFT analizi sonucunda ortaya çıkan sonuçların planın geleceğe yönelim bölümü ile ilişkilendirilmesi ve buradan hareketle hedef, gösterge ve eylemlerin belirlenmesi sağlanmaktadır.

Gelişim ve sorun alanları ayrımında eğitim ve öğretim faaliyetlerine ilişkin üç temel tema olan Eğitime Erişim, Eğitimde Kalite ve kurumsal Kapasite kullanılmıştır. Eğitime erişim, öğrencinin eğitim faaliyetine erişmesi ve tamamlamasına ilişkin süreçleri; Eğitimde kalite, öğrencinin akademik başarısı, sosyal ve bilişsel gelişimi ve istihdamı da dâhil olmak üzere eğitim ve öğretim sürecinin hayata hazırlama evresini; Kurumsal kapasite ise kurumsal yapı, kurum kültürü, donanım, bina gibi eğitim ve öğretim sürecine destek mahiyetinde olan kapasiteyi belirtmektedir.

Eğitime Erişim	Eğitimde Kalite	Kurumsal Kapasite
Okullaşma Oranı	Akademik Başarı	Kurumsal İletişim
Okula Devam/ Devamsızlık	Sosyal, Kültürel ve Fiziksel Gelişim	Kurumsal Yönetim
Okula Uyum, Oryantasyon	Sınıf Tekrarı	Bina ve Yerleşke
Özel Eğitime İhtiyaç Duyan Bireyler	İstihdam Edilebilirlik ve Yönlendirme	Donanım
Yabancı Öğrenciler	Öğretim Yöntemleri	Temizlik, Hijyen
Hayatboyu Öğrenme	Ders araç gereçleri	İş Güvenliği, Okul Güvenliği
		Taşıma ve servis

Gelişim ve sorun alanlarına ilişkin GZFT analizinden yola çıkılarak saptamalar yapılırken yukarıdaki tabloda yer alan ayırmada belirtilen temel sorun alanlarına dikkat edilmesi gerekmektedir.

## Gelişim ve Sorun Alanlarımız

<b>1.TEMA: Eğitim Öğretime Erişim ve Katılım</b>	
1	Bedensel engelli öğrenciler için okul ve kurumların fiziki yetersizliği
2	Bazı okul türlerine yönelik olumsuz algının olması
3	Ortaöğretimde devamsızlık oranının yüksek olması
4	Hayat boyu öğrenmeye katılımın yeterli düzeye erişememiş olması
5	Hayat boyu öğrenmenin tanıtımının yeterli düzeyde olmaması

<b>2.TEMA: EĞİTİM VE ÖĞRETİMDE KALİTE</b>	
1	Ulusal ve uluslararası proje çalışmalarına katılan öğretmen ve öğrenci sayılarının yeterli olmaması
2	Okul sağlığı ve temizliği konusunda yetersizliklerin olması
3	İlçemizde öğrencileri zararlı alışkanlıklara özendirecek ortamların
4	Öğretmenlere yönelik Hizmetiçi eğitimlerin nitelik ve nicelik bakımından yetersiz olması
5	Eğitimde bilgi ve iletişim teknolojilerinin kullanımının yetersiz olması
6	Örgün ve yaygın eğitimi destekleme ve yetiştirme kurslarının nitelik ve nicelik bakımından yetersiz olması
7	Yabancı dil yeterliliğinin düşük olması
8	Uluslararası hareketlilik programlarına katılımın bölgesel düzeyde dengeli olmaması
9	Eğitsel, mesleki ve kişisel rehberlik hizmetlerinin yetersiz olması

<b>3.TEMA: KURUMSAL KAPASİTE</b>	
1	Çalışan memnuniyet düzeyinin belirlenmesine yönelik çalışma yapılmaması
2	Okul ve kurumlarımızda yeterli iş güvenliği kapsamında risk analizlerinin yapılmaması
3	Çalışanların yönetim süreçlerine katılımlarının yeterli düzeyde sağlanmaması
4	Çalışanların motivasyonunu artıracak unsurların yetersiz olması
5	Çalışanların ödüllendirilmesinin yeterli düzeyde olmaması
6	Hizmetiçi eğitim kalitesinin yetersizliği
7	Okul ve kurumların fiziki kapasitesinin yetersiz olması
8	Müdürlüğümüze ait tek bir hizmet binasının olmaması (Dört ayrı binada hizmet verilmesi)
9	Kurumsal aidiyet duygusunun geliştirilmesine yönelik faaliyetlerin yetersiz olması
10	Stratejik yönetim anlayışının bütün unsurlarıyla hayata geçirilmemiş olması
11	Genel bir izleme-değerlendirme sisteminin olmaması
12	İstatistik ve bilgi temini konusunda veri tabanının yeterli düzeyde olmaması

# **3.BÖLÜM**

## **GELECEĞE BAKIŞ**

### 3. GELECEĞE BAKIŞ

Okul Müdürlüğümüzün Misyon, vizyon, temel ilke ve değerlerinin oluşturulması kapsamında öğretmenlerimiz, öğrencilerimiz, velilerimiz, çalışanlarımız ve diğer paydaşlarımızdan alınan görüşler, sonucunda stratejik plan hazırlama ekibi tarafından oluşturulan Misyon, Vizyon, Temel Değerler; Okulumuz üst kuruluna sunulmuş ve üst kurul tarafından onaylanmıştır.

#### 3.1.Misyonumuz

Okulumuz; Türk Milli Eğitiminin hedef ve stratejilerine uygun olarak ülke endüstrisi kuruluşlarına teknik bilgi ve becerilerle donatılmış bireyler yetiştiren; bir ortaöğretim kurumudur. Biz, mesleki eğitim veren yükseköğretim kurumlarına taban teşkil etmek, ülke endüstrisi kuruluşlarına ara eleman yetiştirmek, hizmet sunmak için varız. Mesleki eğitim verirken sürekli yeni bilgilere ulaşmaya çalışır sektörleri ile ilişkileri arttırarak toplumun kalkınmasına sürekli olarak katkıda bulunuruz.

#### 3.2.Vizyonumuz

Türk Milli Eğitiminin genel ve özel amaçları doğrultusunda; mesleki ve teknik ortaöğretim kurumları arasında sanayi kuruluşlarının tercih edeceği, yeni üretim tekniklerini geliştirebilecek, evrensel ve kültürel değerleri benimsemiş bireyler yetiştirmek için sürekli kaliteyi arttırıp; bilgi ve beceride rekabet gücü yüksek eleman yetiştiren bir kurum olmaktır.

#### 3.3.Temel Değerlerimiz

- ✓ Atatürk ilke ve inkılâplarına bağlılık.
- ✓ Değişme ve gelişime açık olmak.
- ✓ Paylaşımçı ve katılımcı olmak.
- ✓ İnsanı sevmek ve değer vermek.
- ✓ Kaynakları etkili ve verimli kullanmak.
- ✓ Verimliliği ve kaliteyi ön planda tutmak.
- ✓ Eğitimde geleceğin oluşumunda sorumluluk taşımak.
- ✓ Milli, ahlaki, tarihi kültürel değerlere saygı duymak, korumak ve geliştirmek.
- ✓ Öğretmen-öğrenci ilişkilerinde saygı, sevgi ve güveni temel ilke saymak.
- ✓ Sağlıklı, güvenli, temiz ve fiziksel şartların iyi olduğu ortamda eğitimin kalitesinin artacağına inanmak.
- ✓ Karar sürecine herkesin katılması gerektiğine inanmak.
- ✓ Kendisinin ve başkalarının hak ve düşüncelerine saygılı olmaya inanmak.
- ✓ İnsanların bireysel farklılıklarına değer verip saygı duymak.
- ✓ Olaylara ve olgulara, hoşgörü çerçevesinde, geniş açıdan bakarak adaletli ve yapıcı tavır sergilemek.

### 3.4. AMAÇ, HEDEF, STRATEJİLERİN BELİRLENMESİ

Bu stratejik plan, okul ile çevre ilişkilerini geliştirmeyi, okul gelişimini sürekli kılmayı, belirlenen stratejik amaçlarla, okulumuz adres bölgesindeki her bireyin eğitimde fırsat eşitliği anlayışıyla hakkı olan eğitime eşit ve adil olarak ulaşabilmesini ve bu eğitimi tamamlayabilmesini sağlamak. Ülkemize, çevremize faydalı, kendisi ile barışık, düşünen, sorgulayan ve özgün üretimlerde bulunarak kendini gerçekleştirebilen nesiller yetiştirilmesi amacını taşımaktadır.

TEMA	EĞİTİM-ÖĞRETİME ERİŞİM ve KATILIM									
Amaç 1	A1. Öğrencilerin eğitim ve öğretime etkin katılımlarıyla tamamlamalarını sağlamak.									
Hedef 1.1	H1.1. Öğrencilerin okula erişim, devam ve okulu tamamlama oranları artırılacaktır.									
Performans Göstergeleri	Hedefe Etkisi	Başlangıç Değeri	2024	2025	2026	2027	2028	İzleme Sıklığı	Rapor Sıklığı	
PG1.1.1. Bir eğitim ve öğretim yılında devamsızlık süresi 20 günden (mazeretli ve mazeretsiz) fazla olan öğrenci oranı (%)	30	22,5	20	19	18	17	16	6 Ay	1 Yıl	
PG1.1.2. Bir eğitim ve öğretim yılında sınıf tekrar eden öğrenci oranı (%)	30	2,5	2	2	1	1	1	6 Ay	1 Yıl	
PG1.1.3. Bir eğitim ve öğretim yılında örgün eğitimden ayrılan öğrenci oranı (%)	40	2,5	2	2	1	1	1	6 Ay	1 Yıl	
Koordinatör Birim	Okul Müdürü, Müdür Yardımcıları									
İşbirliği Yapılacak Birimler	Zümre Başkanları –Rehber Öğretmen									
Riskler	Öğrencilerin devamsızlıklarının artması									
Stratejiler	S1.Öğrencilerin devamsızlık nedenleri belirlenecek, öğrenci ve veli iş birliğiyle bu nedenleri ortadan kaldırmaya yönelik çalışmalar yürütülecektir. S2.Öğrenci devamsızlığının olumsuz etkilerini azaltmaya yönelik eksik kazanımların giderilmesi, sosyal etkinlikler, uzaktan öğrenme olanaklarına ilişkin farkındalık çalışmaları gibi telafi tedbirleri alınacaktır. S3.Okul ortamının öğrenciler için cazip hale gelmesini sağlayacak sosyal, sportif vb. imkânlar artırılacaktır. S4.Sınıf tekrarı nedenleri araştırılarak buna yönelik önleyici tedbirler geliştirilecektir.									
Tespitler	Öğrencilerin okula gelmek istememeleri									
İhtiyaçlar	Amaçlar doğrultusunda gerekli koordinasyonun sağlanması									

<b>TEMA</b>	<b>EĞİTİM-ÖĞRETİME ERİŞİM ve KATILIM</b>									
Amaç 1	A1. Öğrencilerin eğitim ve öğretime etkin katılımlarıyla tamamlamalarını sağlamak.									
Hedef 1.2	H1.2. Öğrencilerin ders dışı etkinliklere katılım oranları artırılabacaktır.									
Performans Göstergeleri	<b>Hedefe Etkisi</b>	<b>Başlangıç Değeri</b>	<b>2024</b>	<b>2025</b>	<b>2026</b>	<b>2027</b>	<b>2028</b>	<b>İzleme Sıklığı</b>	<b>Rapor Sıklığı</b>	
PG1.2.1. Bir eğitim ve öğretim yılında bilimsel, sosyal, kültürel, sanatsal ve sportif alanlarda kurum içi ve kurum dışı en az iki faaliyete katılan öğrenci oranı (%)	30	0	1	1	2	2	3	6 Ay	1 Yıl	
PG1.2.2. Bir eğitim ve öğretim yılında en az iki toplum hizmeti faaliyetine katılan öğrenci oranı (%)	30	30	35	40	45	50	55	6 Ay	1 Yıl	
PG1.2.3. Bir eğitim ve öğretim yılında yerel, ulusal ve uluslararası proje, yarışma vb. etkinliklere katılan öğrenci oranı (%)	40	0	1	1	2	2	3	6 Ay	1 Yıl	
Koordinatör Birim	Okul Müdürü, Müdür Yardımcıları									
İşbirliği Yapılacak Birimler	Zümre Başkanları –Rehber Öğretmen									
Riskler	Öğrencilerin ders dışı etkinliklere katılmak istememeleri									
Stratejiler	S1. Her bir öğrencinin bir kulüp faaliyetinde aktif olarak yer alması sağlanarak kulüp faaliyetlerinin etkinliği artırılabacaktır. S2. Öğrencilerin seviyelerine uygun olarak toplumsal sorunların çözümüne katkı sağlamak amacıyla afet ve acil durum, çevre, eğitim, spor, kültür ve turizm, sağlık ve sosyal hizmetler alanlarında toplum hizmeti faaliyetlerine katılımları artırılabacaktır. S3. Öğrencilerin yerel, ulusal ve uluslararası proje ve yarışmalara katılmaları teşvik edilecektir.									
Tespitler	Öğrencilerin ders dışı etkinliklere katılmak istememeleri									
İhtiyaçlar	Amaçlar doğrultusunda gerekli koordinasyonun sağlanması									

TEMA	EĞİTİM-ÖĞRETİME ERİŞİM ve KATILIM									
Amaç 2	A2. Ulusal ve uluslararası alanda mesleki yeterliliği ile kabul gören, mesleki değerlere sahip, yaratıcı, yenilikçi, girişimci, üretken, ekonomiye değer katan ehil işgücü yetiştirilmesi sağlanacaktır.									
Hedef 2.1	H2.1. Öğrencilerin genel derslerdeki başarı ortalamaları artırılabacaktır.									
Performans Göstergeleri	<b>Hedefe Etkisi</b>	<b>Başlangıç Değeri</b>	<b>2024</b>	<b>2025</b>	<b>2026</b>	<b>2027</b>	<b>2028</b>	<b>İzleme Sıklığı</b>	<b>Rapor Sıklığı</b>	
PG2.1.1. Matematik dersi not ortalaması	30	51	52	53	54	55	56	6 Ay	1 Yıl	
PG2.1.2. Türk dili ve Edebiyatı dersi not ortalaması	30	74,50	75	76	77	78	79	6 Ay	1 Yıl	
PG2.1.3. Ortak dersler not ortalaması	30	42	43	44	45	46	47	6 Ay	1 Yıl	
PG2.1.4. Yabancı dil dersleri not ortalaması	30	52	53	54	55	56	57	6 Ay	1 Yıl	
PG2.1.5. Öğrenci başına okunan kitap ortalaması	30	1	2	3	4	5	6	6 Ay	1 Yıl	
Koordinatör Birim	Okul Müdürü, Müdür Yardımcıları									
İşbirliği Yapılacak Birimler	Zümre Başkanları –Rehber Öğretmen									
Riskler	Notlarının düşük olması, sınıf tekrarına kalmaları									
Stratejiler	<p>S1. Öğrencilerin genel derslerdeki kazanım eksiklikleri tespit edilerek destekleme ve yetiştirme kurslarıyla akademik yeterliklerinin artırılması sağlanacaktır.</p> <p>S2. Uzaktan eğitim videoları aracılığıyla öğrencilerin tamamlayıcı ve destekleyici eğitim almaları sağlanacaktır.</p> <p>S3. Okulda düzenlenen münazara, panel vb. etkinlikler vasıtasıyla öğrencilerin dili kullanma ve kendilerini ifade etme becerileri geliştirilecektir.</p> <p>S4. Öğrencilerin kitap okumasını teşvik etmek için etkinlikler düzenlenecektir.</p> <p>S5. Okul içinde makale, kompozisyon yazma, resim yapma vb. yarışmalar düzenlenecek ve öğrencilerin ödüllendirilmesi sağlanacaktır.</p> <p>S6. Derslerde proje tabanlı yöntem kullanılarak öğrencilerin analiz, sentez ve değerlendirme becerilerinin geliştirilmesi sağlanacaktır.</p> <p>S7. Her bir öğrencinin hazır bulunuşluk seviyesine uygun en az bir proje ve etkinliğe katılması sağlanacaktır.</p>									
Tespitler	Notlarının düşük olması									
İhtiyaçlar	Amaçlar doğrultusunda gerekli koordinasyonun sağlanması									

TEMA	EĞİTİM VE ÖĞRETİMDE KALİTE								
Amaç 2	A2. Ulusal ve uluslararası alanda mesleki yeterliliği ile kabul gören, mesleki değerlere sahip, yaratıcı, yenilikçi, girişimci, üretken, ekonomiye değer katan ehil işgücü yetiştirilmesi sağlanacaktır.								
Hedef 2.2	H2.2. Öğrencilerin mesleki beceri ve yetkinlikleri geliştirilecektir.								
Performans Göstergeleri	<b>Hedefe Etkisi</b>	<b>Başlangıç Değeri</b>	<b>2024</b>	<b>2025</b>	<b>2026</b>	<b>2027</b>	<b>2028</b>	<b>İzleme Sıklığı</b>	<b>Rapor Sıklığı</b>
PG2.2.1. Meslek dersleri yıl sonu puan ortalaması	30	61	62	63	64	65	66	6 Ay	1 Yıl
PG2.2.2. Beceri eğitimi yıl sonu puan ortalaması	30	0	0	0	0	0	50	6 Ay	1 Yıl
PG2.2.3. Beceri eğitimi alan öğrencilerden işletmenin öğrenci becerileri ile ilgili memnuniyet oranı	30	0	0	0	0	0	50	6 Ay	1 Yıl
PG2.2.4. Beceri eğitimi alan öğrencilerden işletmenin mesleki etik ile ilgili memnuniyet oranı	30	0	0	0	0	0	50	6 Ay	1 Yıl
PG2.2.5. Öğrencilerin beceri eğitimi aldıkları işletmeden memnuniyet oranı	30	0	0	0	0	0	50	6 Ay	1 Yıl
PG2.2.9. Buluş, patent, marka ve faydalı model başvuru sayısı	30	0	0	0	0	0	1	6 Ay	1 Yıl
Koordinatör Birim	Okul Müdürü, Müdür Yardımcıları								
İşbirliği Yapılacak Birimler	Zümre Başkanları –Rehber Öğretmen								
Riskler	Öğrencilerin katılım göstermemeleri								
Stratejiler	<p>S1. Meslek derslerinde proje tabanlı yöntem kullanılarak öğrencilerin analiz, sentez ve değerlendirme becerilerinin geliştirilmesi sağlanacaktır.</p> <p>S2. Bakanlık tarafından hazırlanan eğitim-iş ahlakı ve öğrenci yeterlilikleri anketlerinin işletmeler ve öğrenciler tarafından doldurması sağlanacaktır. Anket sonuçları değerlendirilerek sonuçlara uygun stratejiler belirlenecektir.</p> <p>S3. Öğrencilerin atölye ve laboratuvar derslerinde fiziki mekân sorumluluğu alması sağlanarak öğrencilerde sorumluluk bilinci geliştirilecektir.</p> <p>S4. Mesleki ve teknik eğitimle ilgili yerel, ulusal ve uluslararası boyutta düzenlenen etkinliklere katılım sağlanacaktır.</p> <p>S5. Öğrencilerin alanlarında becerilerini geliştirmelerini, mesleki yeterliklerinin farkına varmalarını sağlamak amacıyla fikri mülkiyet alanında çalışmalar geliştirilecektir.</p> <p>S6. Çevre okullarda eğitim gören öğrencilerde iklim değişikliği ve yeşil dönüşüm konularında farkındalık oluşturulmasına yönelik faaliyetler gerçekleştirilecektir.</p>								
Tespitler	Öğrencilerin beceri ve yeteneklerini geliştirmeye açık olamamaları								
İhtiyaçlar	Amaçlar doğrultusunda gerekli koordinasyonun sağlanması								



TEMA	EĞİTİM VE ÖĞRETİMDE KALİTE									
Amaç 2	A2. Ulusal ve uluslararası alanda mesleki yeterliliği ile kabul gören, mesleki değerlere sahip, yaratıcı, yenilikçi, girişimci, üretken, ekonomiye değer katan ehil işgücü yetiştirilmesi sağlanacaktır.									
Hedef 2.3	H2.3. Bir üst öğrenime yerleşen mesleki ve teknik ortaöğretim öğrencileri sayısı artırılabacaktır.									
Performans Göstergeleri	<b>Hedefe Etkisi</b>	<b>Başlangıç Değeri</b>	<b>2024</b>	<b>2025</b>	<b>2026</b>	<b>2027</b>	<b>2028</b>	<b>İzleme Sıklığı</b>	<b>Rapor Sıklığı</b>	
PG2.3.1. Alanında bir üst öğrenime yerleşen öğrenci oranı	30	0	0	0	0	0	30	6 Ay	1 Yıl	
PG2.3.2. Ön lisans programlarına yerleşen öğrenci oranı	30	0	0	0	0	0	20	6 Ay	1 Yıl	
PG2.3.3. Lisans programlarına yerleşen öğrenci oranı	30	0	0	0	0	0	10	6 Ay	1 Yıl	
Koordinatör Birim	Okul Müdürü, Müdür Yardımcıları									
İşbirliği Yapılacak Birimler	Zümre Başkanları –Rehber Öğretmen									
Riskler	Öğrencilerin okumak istememeleri									
Stratejiler	S1. Destekleme ve yetiştirme kurslarıyla öğrencilerin genel bilgi ve kültür derslerindeki yeterlilikleri artırılabacaktır. S2. Dijital platformlarla öğrenciler akademik anlamda desteklenecektir. S3. Öğrencileri ilgi, yetenek ve ihtiyaçları doğrultusunda bir üst öğrenim programına hazırlayacak mesleki ve eğitsel rehberlik faaliyetleri yürütülecektir.									
Tespitler	LGS ye girmeyen ve okumak istemeyen aile zoru ile okula devam eden öğrencilerin olması. Okumak istemesine rağmen bilgi ve becerisinin az olduğunu düşünen öğrencilerin varlığı Üst okul okusa bile iş bulmak konusunda sıkıntı yaşayacağını düşüne öğrencilerin varlığı									
İhtiyaçlar	Amaçlar doğrultusunda gerekli koordinasyonun sağlanması									

TEMA	EĞİTİM VE ÖĞRETİMDE KALİTE									
Amaç 2	A2. Ulusal ve uluslararası alanda mesleki yeterliliği ile kabul gören, mesleki değerlere sahip, yaratıcı, yenilikçi, girişimci, üretken, ekonomiye değer katan ehil işgücü yetiştirilmesi sağlanacaktır.									
Hedef 2.4	H2.4. Öğrencilerin akademik ve yaşam becerileri geliştirilmesi için rehberlik faaliyetleri güçlendirilecektir.									
Performans Göstergeleri	<b>Hedefe Etkisi</b>	<b>Başlangıç Değeri</b>	<b>2024</b>	<b>2025</b>	<b>2026</b>	<b>2027</b>	<b>2028</b>	<b>İzleme Sıklığı</b>	<b>Rapor Sıklığı</b>	
PG2.4.1. Öğrenci görüşmeleri sayısı	30	22	30	40	50	60	70	6 Ay	1 Yıl	
PG2.4.2. Veli görüşmeleri sayısı	30	31	40	50	60	70	80	6 Ay	1 Yıl	
PG2.4.3. Öğretmen görüşmeleri sayısı	30	0	5	10	12	14	16	6 Ay	1 Yıl	
PG2.4.4. Düzenlenen etkinlik sayısı	30	3	3	4	5	6	7	6 Ay	1 Yıl	
PG2.4.5. Bireysel ve grup başarısını arttırma uygulamaları sayısı	30	0	0	2	2	4	4	6 Ay	1 Yıl	
PG2.4.6. Düzenlenen kariyer günü sayısı	30	1	2	2	2	2	2	6 Ay	1 Yıl	
Koordinatör Birim	Okul Müdürü, Müdür Yardımcıları									
İşbirliği Yapılacak Birimler	Zümre Başkanları –Rehber Öğretmen									
Riskler	Öğrencilerin katılım göstermemeleri									
Stratejiler	<p>S1. Sınıf rehber öğretmen ve okul rehber öğretmen arasındaki çalışma iş birliği güçlendirilerek sağlıklı ruh yapısına sahip, kendisini keşfetmeyi öğrenmiş mutlu bireyler yetiştirmeyi sağlamak amacıyla etkinlikler uygulamalar gerçekleştirilecektir.</p> <p>S2. Rehberlik faaliyetlerinin önemi ile ilgili öğretmenlere yönelik farkındalık faaliyetleri geliştirilecektir.</p> <p>S3. Öğrencilerin yaş dönem özellikleri, bu dönemde karşılaşılabilecek sorunlar ve bu sorunlarla baş etme, öğrenci-veli sağlıklı iletişim kurma yöntemleriyle ilgili velilere yönelik etkinlikler düzenlenerek velilerin eğitim süreçlerinde yer alması sağlanacaktır.</p> <p>S4. Mesleki ve teknik ortaöğretimden mezun ve alanlarında başarı sağlamış bireylerle birlikte kariyer günleri düzenlenerek öğrencilerin motivasyonlarının artırılması sağlanacaktır.</p> <p>S5. Sektörle iş birliği içinde seminer düzenlenerek öğrencilerde girişimcilik konusunda farkındalıklarının artırılması sağlanacaktır.</p>									
Tespitler	Öğrencilerin kendileri geliştirmenin önemini anlamamış olmaları									
İhtiyaçlar	Amaçlar doğrultusunda gerekli koordinasyonun sağlanması									

TEMA	EĞİTİM VE ÖĞRETİMDE KALİTE									
Amaç 2	A2. Ulusal ve uluslararası alanda mesleki yeterliliği ile kabul gören, mesleki değerlere sahip, yaratıcı, yenilikçi, girişimci, üretken, ekonomiye değer katan ehil işgücü yetiştirilmesi sağlanacaktır.									
Hedef 2.5	H2.5. Sektörle işbirlikleri artırılarak öğrencilerin pratik deneyim, burs ve istihdam imkânları artırılabilecektir.									
Performans Göstergeleri	<b>Hedefe Etkisi</b>	<b>Başlangıç Değeri</b>	<b>2024</b>	<b>2025</b>	<b>2026</b>	<b>2027</b>	<b>2028</b>	<b>İzleme Sıklığı</b>	<b>Rapor Sıklığı</b>	
PG2.5.1. Sektörle iş birliği kapsamında imzalanan protokol sayısı	30	1	1	2	2	3	3	6 Ay	1 Yıl	
PG2.5.2. Protokol kapsamında beceri eğitimi alan öğrenci sayısı	30	3	3	6	6	9	9	6 Ay	1 Yıl	
PG2.5.3. Protokol kapsamında düzenlenen işbaşı eğitimlerine katılan öğretmen sayısı	30	0	0	0	0	0	3	6 Ay	1 Yıl	
PG2.5.4. Protokol kapsamında burs alan öğrenci sayısı	30	3	3	6	6	9	9	6 Ay	1 Yıl	
PG2.5.5. Protokol imzalanan kurum/kuruluşlarda mezuniyetten sonra istihdam edilen öğrenci sayısı	30	0	0	0	0	0	3	6 Ay	1 Yıl	
Koordinatör Birim	Okul Müdürü, Müdür Yardımcıları									
İşbirliği Yapılacak Birimler	Zümre Başkanları –Rehber Öğretmen									
Riskler	Sektör tarafından beklentilerin karşılanmaması									
Stratejiler	<p>S1. Öğrencilerin burs, staj/beceri eğitimi ve istihdam imkânlarını artırmak, öğretmenlerin mesleki gelişimlerini sağlamak amacıyla işbaşı eğitimleri düzenlemek için mesleki ve teknik ortaöğretimde eğitimi verilen alanlarda sektörle iş birliğini güçlendirecek protokollerin sayısı artırılabilecektir.</p> <p>S2. İmzalanan protokollerin yürütülme süreçleri ve uygulama sonuçları izlenerek elde edilen veriler ulusal boyutta oluşturulan protokol izleme sistemine girilecektir.</p> <p>S3. Merkezi ve mahallî düzeyde protokoller kapsamında düzenlenen işbaşı eğitimlerine öğretmenlerin katılımı sağlanacaktır.</p> <p>S4. Okul yöneticilerinin sektörle iletişim ve iş birliği becerileri güçlendirilecektir.</p>									
Tespitler	Özellikle istihdam garantili protokol talep edilmesi									
İhtiyaçlar	Amaçlar doğrultusunda gerekli koordinasyonun sağlanması									

TEMA	KURUMSAL KAPASİTE									
Amaç 3	A3. Okulun amaçlarına ulaşmasını sağlayacak kurumsal imkân ve yetkinlikler verimli ve sürdürülebilir bir şekilde geliştirilecektir.									
Hedef 3.1	H3.1. Okulun fiziki mekânlarının okulun ihtiyaç ve hedefleri doğrultusunda iyileştirilmesi sağlanacaktır.									
Performans Göstergeleri	<b>Hedefe Etkisi</b>	<b>Başlangıç Değeri</b>	<b>2024</b>	<b>2025</b>	<b>2026</b>	<b>2027</b>	<b>2028</b>	<b>İzleme Sıklığı</b>	<b>Rapor Sıklığı</b>	
PG3.1.1. İyileştirilen fiziki mekân (derslik, spor salonu, kütüphane, pansiyon vb.) sayısı	30	12	11	10	9	8	7	6 Ay	1 Yıl	
PG3.1.2. Sektörle iş birliği içerisinde yenilenen atölye ve laboratuvar sayısı	30	1	1	1	1	1	1	6 Ay	1 Yıl	
PG3.1.3. Fiziksel mekanların temizlik ve hijyenine ilişkin memnuniyet oranı (%)	30	100	100	100	100	100	100	6 Ay	1 Yıl	
PG3.1.4. Altyapı ve donatım eksikliği bulunan fiziksel birim sayısı	30	12	10	8	6	4	2	6 Ay	1 Yıl	
Koordinatör Birim	Okul Müdürü, Müdür Yardımcıları									
İşbirliği Yapılacak Birimler	Zümre Başkanları –Rehber Öğretmen									
Riskler	Okulun belediye binasından dönüşümü sebebiyle alanların düzenlenmemesi									
Stratejiler	<p>S1. Okulun fiziki mekânlarının durum tespiti yapılacak ve iyileştirilmesi için önceliklendirilmiş bir plan doğrultusunda çalışmalar yapılacaktır.</p> <p>S2. Fiziki mekânların iyileştirilmesi için kamu idareleri, belediyeler ve işverenlerle iş birlikleri yapılacaktır.</p> <p>S3. Atölye ve laboratuvarların iyileştirilmesi için sektör ile iş birlikleri yapılacaktır.</p> <p>S4. Bilişim altyapısını güçlendirmek amacıyla sektörle iş birlikleri yapılacaktır.</p> <p>S5. Temizlik ve hijyen memnuniyet düzeyi belirlemek için anketler uygulanarak yapılacak değerlendirmeler sonucunda gerekli tedbirler alınacaktır.</p>									
Tespitler	Bütçenin yetersiz olması									
İhtiyaçlar	Amaçlar doğrultusunda gerekli koordinasyonun sağlanması									

TEMA	KURUMSAL KAPASİTE								
Amaç 3	A3. Okulun amaçlarına ulaşmasını sağlayacak kurumsal imkân ve yetkinlikler verimli ve sürdürülebilir bir şekilde geliştirilecektir.								
Hedef 3.2	H3.2. Okul yöneticilerinin ve öğretmenlerin mesleki gelişimleri güçlendirilecektir.								
Performans Göstergeleri	Hedefe Etkisi	Başlangıç Değeri	2024	2025	2026	2027	2028	İzleme Sıklığı	Rapor Sıklığı
PG3.2.1. Hizmet içi eğitim alan yönetici ve öğretmen oranı (%)	30	100	100	100	100	100	100	6 Ay	1 Yıl
PG3.2.2. İş başı eğitim alan atölye ve laboratuvar öğretmeni oranı (%)	30	100	100	100	100	100	100	6 Ay	1 Yıl
PG3.2.3. Hizmet içi eğitim alan genel bilgi ve kültür dersleri öğretmeni oranı (%)	30	100	100	100	100	100	100	6 Ay	1 Yıl
PG3.2.4. Hizmet içi eğitim alan atölye ve laboratuvar öğretmeni oranı (%)	30	100	100	100	100	100	100	6 Ay	1 Yıl
PG3.2.5. Uzaktan hizmet içi eğitime katılan öğretmen oranı (%)	30	100	100	100	100	100	100	6 Ay	1 Yıl
Koordinator Birim	Okul Müdürü, Müdür Yardımcıları								
İşbirliği Yapılacak Birimler	Zümre Başkanları –Rehber Öğretmen								
Riskler	Öğretmenlerin iş yüklerinin fazla olması								
Stratejiler	<p>S1. Okul yöneticilerinin ve öğretmenlerin mesleki gelişim ihtiyaçları tespit edilerek, bu ihtiyaçları gidermeye yönelik bir mesleki gelişim planı hazırlanacaktır.</p> <p>S2. Sektörle yapılan iş birlikleri kapsamında atölye ve laboratuvar öğretmenlerinin iş başı eğitim almaları sağlanacaktır.</p> <p>S3. Kültür öğretmenlerinin alanlarında mesleki gelişimlerini ve öğretmenlik yeterliklerini geliştirmek için yerel ve merkezi düzeyde eğitim almaları sağlanacaktır.</p> <p>S4. Atölye ve laboratuvar öğretmenlerinin alanlarında mesleki gelişimlerini ve öğretmenlik yeterliklerini geliştirmek için yerel ve merkezi düzeyde eğitim almaları sağlanacaktır.</p> <p>S5. Okul yöneticilerinin ve öğretmenlerin uzaktan hizmet içi eğitimlere katılmaları teşvik edilecektir.</p> <p>S6. Okul personelinin motivasyon, iş doyumu ve kurumsal bağlılık düzeylerini artıracak çalışmalar yapılacaktır.</p>								
Tespitler	Öğretmenler yapılan mesleki çalışmalara bilgi verildiğinde katılım sağlamaktalar								
İhtiyaçlar	Amaçlar doğrultusunda gerekli koordinasyonun sağlanması								

TEMA	KURUMSAL KAPASİTE								
Amaç 3	A3. Okulun amaçlarına ulaşmasını sağlayacak kurumsal imkân ve yetkinlikler verimli ve sürdürülebilir bir şekilde geliştirilecektir.								
Hedef 3.2	H3.3. Okul yöneticilerinin ve öğretmenlerin mesleki gelişimleri güçlendirilecektir.								
Performans Göstergeleri	Hedefe Etkisi	Başlangıç Değeri	2024	2025	2026	2027	2028	İzleme Sıklığı	Rapor Sıklığı
PG3.3.1.Atölye ve laboratuvarlarda yaşanan iş kazası sayısı	30	0	0	0	0	0	0	6 Ay	1 Yıl
PG3.3.2.Okulda yaşanan kaza sayısı	30	0	0	0	0	0	0	6 Ay	1 Yıl
PG3.3.3. Bağımlılıkla mücadele ile ilgili konularda eğitim alan öğrenci ve öğretmen sayısı	30	29	50	60	70	80	90	6 Ay	1 Yıl
PG3.3.4. Akran zorbalığı ve siber zorbalıkla ilgili konularda eğitim alan öğrenci ve öğretmen	30	35	50	60	70	80	90	6 Ay	1 Yıl
PG3.3.5. Sağlıklı beslenme ve obezite ile ilgili konularda eğitim alan öğrenci ve öğretmen	30	35	50	60	70	80	90	6 Ay	1 Yıl
Koordinatör Birim	Okul Müdürü, Müdür Yardımcıları								
İşbirliği Yapılacak Birimler	Zümre Başkanları –Rehber Öğretmen								
Riskler	Sağlık eğitimi ile ilgili eğitim personelinin yoğun olması								
Stratejiler	<p>S1.Atölye ve laboratuvarlarda iş kazası yaşanmaması için bilgilendirme faaliyetleri yapılacak ve eğitim ortamları iş güvenliği ve sağlığa uygun hâle getirilecektir.</p> <p>S2.Öğrenci, öğretmen ve velilerde farkındalık oluşturmak için bağımlılıkla mücadele, akran zorbalığı, siber zorbalık, sağlıklı beslenme ve obezite, hijyen, bulaşıcı hastalıklar ve gıda güvenliği gibi konularda alan uzmanları ile iş birliğinde eğitimler düzenlenecektir.</p> <p>S3.Okulda yaşanan disiplin olaylarının nedeni rehber öğretmen koordinasyonunda sınıf rehber öğretmeni ve öğrencilerin diğer öğretmenleriyle iş birliğinde tespit edilerek bu konuda çalışmalar yapılarak öğrencilerin ve velilerin farkındalıkları artırılabilecektir.</p> <p>S4.Başarılı ve örnek davranış sergileyen öğrencilerin onur belgesiyle ödüllendirilmesi ve bu öğrencilerin diğer öğrencilere örnek olması sağlanacaktır.</p> <p>S5.Doğa, insan ve teknoloji kaynaklı (deprem, sel, heyelan, yangın, çığ ve salgın hastalıklar vd.) afetlere karşı gerekli tedbirlerin alınması için çalışmalar yapılacaktır.</p> <p>S6.Doğa, insan ve teknoloji kaynaklı (deprem, sel, heyelan, yangın, çığ ve salgın hastalıklar vd.) konularında alan uzmanları ile iş birliğinde öğretmen, öğrenci ve velilere farkındalık eğitimleri verilecektir.</p> <p>S7.Sivil savunma alanında kulüp faaliyetleri kapsamında etkinlikler düzenlenecektir.</p> <p>S8.Okulun afet ve acil durum eylem planının güncel tutulması sağlanacaktır.</p> <p>S9.Afet ve acil durum tatbikatları düzenlenecektir.</p>								
Tespitler	Eğitime katılımın iyi olması, öğrenci ve öğretmenlerin bilinçli davranmaya başlamaları								
İhtiyaçlar	Amaçlar doğrultusunda gerekli koordinasyonun sağlanması								

<b>TEMA</b>	<b>KURUMSAL KAPASİTE</b>								
Amaç 3	A3. Okulun amaçlarına ulaşmasını sağlayacak kurumsal imkân ve yetkinlikler verimli ve sürdürülebilir bir şekilde geliştirilecektir.								
Hedef 3.1	H3.4. Döner Sermaye (DÖSE) faaliyetleri artırılabacaktır.								
Performans Göstergeleri	<b>Hedefe Etkisi</b>	<b>Başlangıç Değeri</b>	<b>2024</b>	<b>2025</b>	<b>2026</b>	<b>2027</b>	<b>2028</b>	<b>İzleme Sıklığı</b>	<b>Rapor Sıklığı</b>
PG3.4.1.DÖSE çalışmasında bulunan alan sayısı	30	0	0	1	1	1	1	6 Ay	1 Yıl
PG3.4.2.DÖSE çalışmalarından ortaya çıkan ürün çeşidi sayısı	30	0	0	1	1	2	2	6 Ay	1 Yıl
PG3.4.3.DÖSE faaliyetinde yer alan öğrenci sayısı	30	0	0	10	10	20	20	6 Ay	1 Yıl
PG3.4.4.DÖSE faaliyetinde yer alan öğretmen sayısı	30	0	0	2	2	2	2	6 Ay	1 Yıl
Koordinatör Birim	Okul Müdürü, Müdür Yardımcıları								
İşbirliği Yapılacak Birimler	Zümre Başkanları –Rehber Öğretmen								
Riskler	Yeterli iş gücü bulunmaması								
Stratejiler	S1.DÖSE üretilen ürünlerin çeşitlendirilmesi sağlanacaktır. S2.Okulda bulunan uygun alanlarda DÖSE faaliyetlerinin yapılması sağlanacaktır. S3.DÖSE faaliyetlerinin yürütülmesinde sektörle iş birlikleri sağlanacaktır.								
Tespitler	Öğrenci sayısının ve buldukları seviye uygun olmadığı için DÖSE açılmamaktadır.								
İhtiyaçlar	Amaçlar doğrultusunda gerekli koordinasyonun sağlanması								

<b>TEMA</b>	<b>KURUMSAL KAPASİTE</b>								
Amaç 3	A3. Okulun amaçlarına ulaşmasını sağlayacak kurumsal imkân ve yetkinlikler verimli ve sürdürülebilir bir şekilde geliştirilecektir.								
Hedef 3.1	H3.5. İklim değişikliğinin olumsuz etkilerini azaltmak ve çevresel sürdürülebilirliği sağlamak için tasarruf tedbirleri kapsamında enerji verimliliği artırılacaktır.								
Performans Göstergeleri	<b>Hedefe Etkisi</b>	<b>Başlangıç Değeri</b>	<b>2024</b>	<b>2025</b>	<b>2026</b>	<b>2027</b>	<b>2028</b>	<b>İzleme Sıklığı</b>	<b>Rapor Sıklığı</b>
PG3.5.1.Elektrik tüketimi miktarı (kw)	30	200	200	190	190	180	200	6 Ay	1 Yıl
PG3.5.2.Su tüketim miktarı (m3)	30	520	510	500	490	480	520	6 Ay	1 Yıl
PG3.5.3. Doğalgaz akaryakıt kömür tüketim miktarı (m3/lt/kg)	30	2020	2015	2010	2005	2000	2020	6 Ay	1 Yıl
Koordinatör Birim	Okul Müdürü, Müdür Yardımcıları								
İşbirliği Yapılacak Birimler	Zümre Başkanları –Rehber Öğretmen								
Riskler	Öğrenci ve öğretmenlerin duyarlı olamayanlarının olması								
Stratejiler	S1.Okul elektrik, su ve yakıt tüketimi miktar ve tutar olarak izlenerek tüketimi artıran unsurlar araştırılacak ve verimliliği artıracak tedbirler alınacaktır. S2.Tasarruf tedbirleri kapsamında enerji verimliliği ile ilgili farkındalık çalışmaları yapılacaktır. S3.Enerji tasarrufunun sağlanması için atölye ve laboratuvarlarda tedbir alınmasına yönelik çalışmalar yapılacaktır. S4.Enerji tasarrufuna yönelik proje geliştirilecektir.								
Tespitler	Uyarı levhalarının asılmasından sonra dikkat eden öğrenci sayısında artış olmuştur. Elektrik tüketimi azalmıştır.								
İhtiyaçlar	Amaçlar doğrultusunda gerekli koordinasyonun sağlanması								



# **4.BÖLÜM**

# **MALİYETLENDİRME**

#### 4. MALİYETLENDİRME

TEMALAR	STRATEJİK AMAÇLAR – HEDEFLER	MALİYETİ
TEMA-1	STRATEJİK AMAÇ 1	0 ₺
	Stratejik Hedef 1.1	0 ₺
	Stratejik Hedef 1.2	0 ₺
TEMA-2	STRATEJİK AMAÇ 2	0 ₺
	Stratejik Hedef 2.1	0 ₺
	Stratejik Hedef 2.2	0 ₺
	Stratejik Hedef 2.3	0 ₺
	Stratejik Hedef 2.4	0 ₺
TEMA-3	STRATEJİK AMAÇ 3	800 000 ₺
	Stratejik Hedef 3.1	800 000 ₺
TOPLAM MALİYET		800 000 ₺

Kaynaklar	2023	2024	2025	2026	2027	2028
Genel Bütçe	128238	128294	160000	180000	200000	220000
Okul Aile Birliği	10484	10760	15000	18000	22000	25000
Özel İdare	0	0	0	0	0	0
Kira Gelirleri	0	0	0	0	0	0
Döner Sermaye	0	0	0	0	0	0
Dış Kaynak/Projeler	0	0	0	0	0	0
Diğer	0	0	0	0	0	0
TOPLAM	138722	139054	175000	198000	222000	245000

# **5.BÖLÜM**

## **İZLEME VE DEĞERLENDİRME**

## İZLEME VE DEĞERLENDİRME



İzleme Değerlendirme bölümünde hazırlanan planın nasıl izlenip değerlendirileceği ifade edilmelidir.

Stratejik Planlar 5 yıllık olarak hazırlanmasına rağmen yıllık planlar olan “Performans Programı” hazırlanmalı; 6 ayda bir izlenmelidir.

Stratejik plan kurumun beş yıllık hedeflerini planlamak amacıyla hazırlanmıştır. 2024-2028 yıllarını kapsayan bu stratejik planın performans göstergelerine ulaşılabilmesi için yapılacak olan etkinlikler “performans programı” ile planlanır.

Performans programlarının izleme ve değerlendirmeleri raporlamalar şeklinde gerçekleştirilir. etkinlikler performans göstergeleri ile değerlendirilerek hedeflere ulaşıp ulaşılmadığı analiz edilecek, ulaşılamayan hedefler için yeni tedbirler geliştirilecektir. performans programının sonuç raporu hazırlanır.

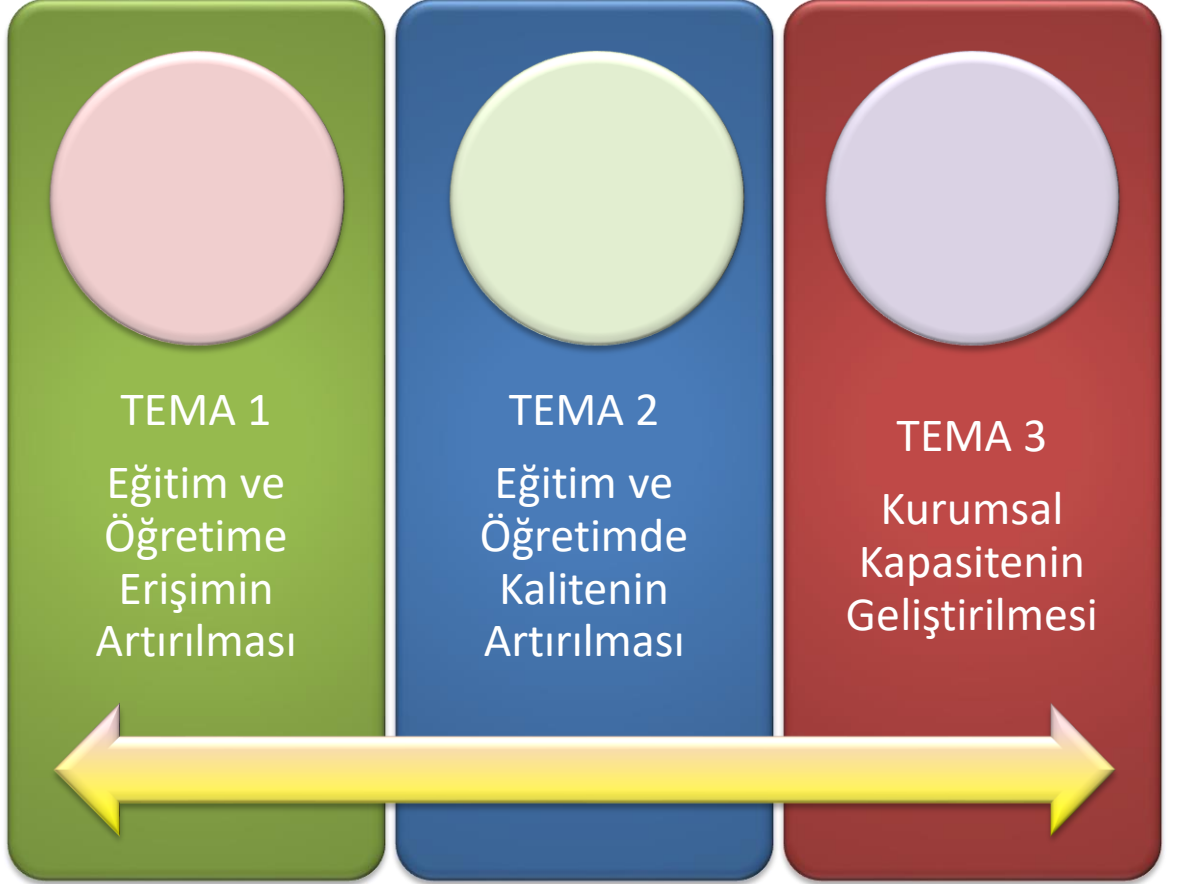
## SONUÇ

### 2024-2028 STRATEJİK PLAN

Bülent Özyürük ÇPAL Stratejik Planı: Geçmiş yıllarda TKY adı altında yapılan stratejik planlar uygulanmış olup güncellemeler yapılmıştır. TKY (Toplam Kalite Ekipleri ) oluşturulup yapılan faaliyetler TKY dosyasına konulmuştur. 2019-2023 yılları arası Dünyada Covid 19 ve Türkiye’de 6 Şubat 2023 Depremi gibi olağan dışı olaylar tüm alanlarda tüm kurumların ekstra plana ihtiyacını göstermiştir.

Bülent Özyürük ÇPAL Stratejik Planı: Okulumuz olarak böyle durumlarda elimizden gelenin en iyisini yaptığımızın bilincinde olduk.

Bülent Özyürük ÇPAL Stratejik Planı: 2024-2028 Stratejik Planda önümüzdeki 4 yılda okulumuzda yapılacak yeniliklerin ayrıca Deprem vb. olumsuz durumlardaki acil durumların ve Türkiye Cumhuriyeti 100.yıl vizyonu ve misyonu ile yapılacak iş ve faaliyetlerin planlamasını yapacaktır.



Her Tema için zaten var olan proje ve faaliyetlerimiz 2024-2028 stratejik plan kapsamında da devam edecektir. Yeni Projeler ve planlamalar da var oldukça belirtilecektir.

- 1- STEAM projesi
- 2- Meslek Lisesi Ailelerle Buluşuyor
- 3- e-Tiwinnig Projeleri
- 4- Meslek Liseleri Hayata Dokunuyor.

## EKLER

### Ek 1: Öğrenci Anketi:

## BÜLENT ÖZYÜRÜK ÇOK PROGRAMLI ANADOLU LİSESİ MÜDÜRLÜĞÜ STRATEJİK PLANI (2024-2028)

### “ÖĞRENCİ GÖRÜŞ VE DEĞERLENDİRMELERİ” ANKET FORMU

Bülent Özyürük Çok Programlı Anadolu Lisesi Müdürlüğü 2024–2028 Stratejik Plan hazırlıkları çerçevesinde, idarenin geleceğinin şekillendirilmesinde paydaşların katkılarının beklendiği bu çalışmada kurumun mevcut durumuna ve gelecekte öngördüklerine yönelik görüş ve değerlendirmeleri büyük önem taşımaktadır. Ankette yer alan sorular, paydaş analizinde yer alması öngörülen konu başlıklarını içerecek şekilde düzenlenmiştir.

Bu anketin gerçekleştirilmesindeki amaç, kurumumuzun stratejik planı hazırlanırken sizlerin görüşleriyle sorunları, iyileştirmeye acık alanları tespit etmek ve çözüme yönelik stratejiler geliştirmektir. Emek ve katkılarınız için şimdiden teşekkür ederim.

Gonca GÜNENDİ  
Okul Müdürü

Sıra No	MADDELER	KATILMA DERECEŚİ				
		Kesinlikle Katılıyorum	Katılıyorum	Kararsızım	Kısmen Katılıyorum	Katılmıyorum
1	Öğretmenlerimle ihtiyaç duyduğumda rahatlıkla görüşebilirim.					
2	Okul müdürü ile ihtiyaç duyduğumda rahatlıkla konuşabiliyorum.					
3	Okulun rehberlik servisinden yeterince yararlanabiliyorum.					
4	Okula ilettiğimiz öneri ve isteklerimiz dikkate alınır.					
5	Okulda kendimi güvende hissediyorum.					
6	Okulda öğrencilerle ilgili alınan kararlarda bizlerin görüşleri alınır.					
7	Öğretmenler yeniliğe açık olarak derslerin işlenişinde çeşitli yöntemler kullanmaktadır.					
8	Derslerde konuya göre uygun araç gereçler kullanılmaktadır.					
9	Teneffüslerde ihtiyaçlarımı giderebiliyorum.					
10	Okulun içi ve dışı temizdir.					
11	Okulun binası ve diğer fiziki mekânlar yeterlidir.					
12	Okul kantininde satılan malzemeler sağlıklı ve güvenlidir.					
13	Okulumuzda yeterli miktarda sanatsal ve kültürel faaliyetler düzenlenmektedir.					

## Ek 2: Öğretmen Anketi:

### BÜLENT ÖZYÜRÜK ÇOK PROGRAMLI ANADOLU LİSESİ MÜDÜRLÜĞÜ STRATEJİK PLANI (2024-2028)

#### “ÖĞRETMEN GÖRÜŞ VE DEĞERLENDİRMELERİ” ANKET FORMU

Bülent Özyürük Çok Programlı Anadolu Lisesi Müdürlüğü 2024–2028 Stratejik Plan hazırlıkları çerçevesinde, idarenin geleceğinin şekillendirilmesinde paydaşların katkılarının beklendiği bu çalışmada kurumun mevcut durumuna ve gelecekte öngördüklerine yönelik görüş ve değerlendirmeleri büyük önem taşımaktadır. Ankette yer alan sorular, paydaş analizinde yer alması öngörülen konu başlıklarını içerecek şekilde düzenlenmiştir.

Bu anketin gerçekleştirilmesindeki amaç, kurumumuzun stratejik planı hazırlanırken sizlerin görüşleriyle sorunları, iyileştirmeye açık alanları tespit etmek ve çözüme yönelik stratejiler geliştirmektir. Emek ve katkılarınız için şimdiden teşekkür ederim.

Gonca GÜNENDİ  
Okul Müdürü

Sıra No	MADDELER	KATILMA DERECEŚİ				
		Kesinlikle Katılıyorum	Katılıyorum	Kararsızım	Kısmen Katılıyorum	Katılmıyorum
1	Okulumuzda alınan kararlar, çalışanların katılımıyla alınır.					
2	Kurumdaki tüm duyurular çalışanlara zamanında iletilir.					
3	Her türlü ödüllendirmede adil olma, tarafsızlık ve objektiflik esastır.					
4	Kendimi, okulun değerli bir üyesi olarak görürüm.					
5	Çalıştığım okul bana kendimi geliştirme imkânı tanımaktadır.					
6	Okul, teknik araç ve gereç yönünden yeterli donanıma sahiptir.					
7	Okulda çalışanlara yönelik sosyal ve kültürel faaliyetler düzenlenir.					
8	Okulda öğretmenler arasında ayırım yapılmamaktadır.					
9	Okulumuzda yerelde ve toplum üzerinde olumlu etki bırakacak çalışmalar yapmaktadır.					
10	Yöneticilerimiz, yaratıcı ve yenilikçi düşüncelerin üretilmesini teşvik etmektedir.					
11	Yöneticiler, okulun vizyonunu, stratejilerini, iyileştirmeye açık alanlarını vs. çalışanlarla paylaşır.					
12	Okulumuzda sadece öğretmenlerin kullanımına tahsis edilmiş yerler yeterlidir.					
13	Alanıma ilişkin yenilik ve gelişmeleri takip eder ve kendimi güncellerim.					

**Ek3 :Veli Anketi:****BÜLENT ÖZYÜRÜK ÇOK PROGRAMLI ANADOLU LİSESİ MÜDÜRLÜĞÜ  
STRATEJİK PLANI (2024-2028)****“VELİ GÖRÜŞ VE DEĞERLENDİRMELERİ” ANKET FORMU**

Bülent Özyürük Çok Programlı Anadolu Lisesi Müdürlüğü 2024–2028 Stratejik Plan hazırlıkları çerçevesinde, idarenin geleceğinin şekillendirilmesinde paydaşların katkılarının beklendiği bu çalışmada kurumun mevcut durumuna ve gelecekte öngördüklerine yönelik görüş ve değerlendirmeleri büyük önem taşımaktadır. Ankette yer alan sorular, paydaş analizinde yer alması öngörülen konu başlıklarını içerecek şekilde düzenlenmiştir.

Bu anketin gerçekleştirilmesindeki amaç, kurumumuzun stratejik planı hazırlanırken sizlerin görüşleriyle sorunları, iyileştirmeye acık alanları tespit etmek ve çözüme yönelik stratejiler geliştirmektir. Emek ve katkılarınız için şimdiden teşekkür ederim.

Gonca GÜNENDİ  
Okul Müdürü

Sıra No	MADDELER	KATILMA DERECEŚİ				
		Kesinlikle Katılıyorum	Katılıyorum	Kararsızım	Kısmen Katılıyorum	Katılmıyorum
1	İhtiyaç duyduğumda okul çalışanlarıyla rahatlıkla görüşebiliyorum.					
2	Bizi ilgilendiren okul duyurularını zamanında öğreniyorum.					
3	Öğrencimle ilgili konularda okulda rehberlik hizmeti alabiliyorum.					
4	Okula ilettiğim istek ve şikâyetlerim dikkate alınıyor.					
5	Öğretmenler yeniliğe açık olarak derslerin işlenişinde çeşitli yöntemler kullanmaktadır.					
6	Okulda yabancı kişilere karşı güvenlik önlemleri alınmaktadır.					
7	Okulda bizleri ilgilendiren kararlarda görüşlerimiz dikkate alınır.					
8	E-Okul Veli Bilgilendirme Sistemi ile okulun internet sayfasını düzenli olarak takip ediyorum.					
9	Çocuğumun okulunu sevdiğini ve öğretmenleriyle iyi anlaştığını düşünüyorum.					
10	Okul, teknik araç ve gereç yönünden yeterli donanıma sahiptir.					
11	Okul her zaman temiz ve bakımlıdır.					
12	Okulun binası ve diğer fiziki mekânlar yeterlidir.					
13	Okulumuzda yeterli miktarda sanatsal ve kültürel faaliyetler düzenlenmektedir.					





T.C.  
ALTINOVA KAYMAKAMLIĞI  
İlçe Milli Eğitim Müdürlüğü



Sayı : E-29843311-602.04.02-104048307  
Konu : Bülent Özyürük ÇPAL 2024 - 2028  
Stratejik Planı

07.06.2024

ALTINOVA İLÇE MİLLİ EĞİTİM MÜDÜRLÜĞÜNE  
(Strateji Geliştirme Şube Müdürlüğü)

- İlgi: a) 5018 Sayılı Mali Yönetimi ve Kontrol Kanunu  
b) Altınova İlçe Milli Eğitim Müdürlüğünün 22/04/2024 tarih ve 100812104 sayılı yazısı.

Kalkınma planları ve programlarında yer alan politika ve hedefler doğrultusunda, kamu kaynaklarının etkili, ekonomik ve verimli bir şekilde elde edilmesi ve kullanılmasını, hesap verilebilirliği ve saydamlığı sağlamak üzere kamu mali yönetiminin yapısını ve işleyişini, raporlanmasını ve mali kontrolü düzenlemek amacıyla çıkartılan 5018 sayılı Kamu Mali Yönetimi ve Kontrol Kanunu' nun 9 uncu maddesinde, "Kamu idareleri; kalkınma planları, programlar, ilgili mevzuat ve benimsedikleri temel ilkeler çerçevesinde geleceğe ilişkin misyon ve vizyonlarını oluşturmak, stratejik amaçlar ve ölçülebilir hedefler saptamak, performanslarını önceden belirlenmiş olan göstergeler doğrultusunda ölçmek ve bu sürecin izleme ve değerlendirmesini yapmak amacıyla katılımcı yöntemlerle stratejik plan hazırlarlar" denilmektedir. Milli Eğitim Bakanlığı 2022/21 sayılı genelgesi ve "Milli Eğitim Bakanlığı 2024-2028 Stratejik Plan Hazırlık Programı" na uygun olarak 2024-2028 stratejik planlarının hazırlanmasını istemiştir. Bakanlığımız Stratejik Planı (2024-2028) ve İl Milli Eğitim Müdürlükleri stratejik planlarının uygulamaya girmesiyle bu planara uyumlu olarak İlçe Milli Eğitim Müdürlükleri ve okul/kurum Müdürlüklerinin de stratejik plan hazırlamaları ilgi Genelge ile uygun görülmüştür. Stratejik yönetim anlayışının İlçe Milli Eğitim Müdürlükleri ve okul / kurumlarımıza yayılması ve bu suretle yönetim uygulamalarımızda yeni bir kültürün oluşturulması amaçlanmaktadır.

Makamlarınızca da uygun görüldüğü takdirde, 2024-2028 yıllarını kapsayan Bülent Özyürük ÇPAL Stratejik Planı'nın 2024 yılı itibariyle uygulamaya konulmasını Olur'larınıza arz ederim.

Gonca GÖNENDİ  
Okul Müdürü

Uygun görüşle arz ederim.  
Hüseyin ÇİBİR  
Şube Müdürü

OLUR  
Zeki SİTAR  
İlçe Milli Eğitim Müdürü

Eki : Bülent Özyürük ÇPAL 2024 - 2028 Stratejik Planı (56 Sayfa)

Adres : Altınova İlçe MEM

Bu belge güvenli elektronik imza ile imzalanmıştır.

Belge Doğrulama Adresi : <https://www.turkiye.gov.tr/meb-ebys>

Telefon No : 02264613207  
E-Posta: [altinova77@meb.gov.tr](mailto:altinova77@meb.gov.tr)  
Kep Adresi : [meb@hs01.kep.tr](mailto:meb@hs01.kep.tr)

Bilgi için: Bülent İNCİ  
Unvan : Şef  
İnternet Adresi: Faks:



Bu evrak güvenli elektronik imza ile imzalanmıştır. <https://evraksorgu.meb.gov.tr> adresinden 071b-4594-300b-a1e4-a2f1 kodu ile teyit edilebilir.